



17211205A018  
有效期至:2023年08月14日

# 检 测 报 告

项目名称: 海南双成药业股份有限公司  
2022 年度 03 月份监测

委托单位: 海南双成药业股份有限公司

签发日期: 2022 年 04 月 08 日

编制人: 李亚娟      审核人: 李莎      授权签发人: 李莎

方圆检测技术（海南）有限公司

检验检测专用章





# 声 明

1. 检测报告无本公司检测专用章、骑缝章无效。
2. 检测报告无编制人、审核人、授权签发人签名无效。
3. 检测报告涂改增删无效。
4. 如对本报告有异议，请在收到报告之日起 7 日内联系本公司。
5. 未经本公司书面许可不得部分复制检测报告（全部复制除外）。
6. 送样检测，只对样品负责。
7. 对适宜保存样品，自完成检测之日起，保存一个月，如因对分析结果有异议需复检者，请在一个月内联系本公司。

联系地址：海南省海口市琼山区凤翔街道办石塔村委会石塔村二社 117 号

邮政编码：571199

联系电话：0898-65670465





## 检测结果

### 一、监测概况

委托单位	海南双成药业股份有限公司	项目地址	海口市秀英区科技园
监测类型	废气	监测性质	委托检测
采样人员	朱祥胜、曾维民、黄良吉	采样日期	2022.03.22
分析人员	王泽云等	分析日期	2022. (03.22~03.30)

### 二、检测结果

#### (一) 有组织废气

##### 1、车间排气口

###### (1) 基本信息

监测点位	点位名称	燃料种类	高度 (m)	废气处理设施
DA001	车间原料药废气排放口 1	/	20	水洗
DA002	车间原料药废气排放口 2	/	20	水洗+高效光量子
DA011	车间原料药废气排放口 4	/	20	水洗

###### (2) 烟气参数

监测点位	样品编号	含湿量 (%)	烟气温度 (°C)	烟气流速 (m/s)	标况流量 (Nm <sup>3</sup> /h)
DA001	22031270101Q	3.6	23.8	17.7	15646
	22031270102Q	3.4	23.8	17.7	15694
	22031270103Q	3.6	24.0	17.6	15578
DA002	22031270201Q	3.3	23.9	14.9	16371
	22031270202Q	3.6	24.0	14.9	16293
	22031270203Q	3.5	23.7	14.7	16155
DA011	22031270301Q	3.4	23.9	17.8	15803
	22031270302Q	3.5	23.8	17.8	15724
	22031270303Q	3.4	24.0	17.8	15744

###### (3) 检测结果

1、监测因子：N，N-二甲基甲酰胺*				
监测点位	监测频次	标况流量 (Nm <sup>3</sup> /h)	排放浓度 (mg/m <sup>3</sup> )	排放速率 (kg/h)
DA001	第一次	15646	<0.1	0.001
	第二次	15694	<0.1	0.001
	第三次	15578	<0.1	0.001



续上表

	最大值	/	<0.1	0.001
	标准限值	/	126	0.1725
	评价	/	达标	
DA002	第一次	16371	<0.1	0.001
	第二次	16293	<0.1	0.001
	第三次	16155	<0.1	0.001
	最大值	/	<0.1	0.001
	标准限值	/	126	0.1725
	评价	/	达标	
DA011	第一次	15803	<0.1	0.001
	第二次	15724	<0.1	0.001
	第三次	15744	<0.1	0.001
	最大值	/	<0.1	0.001
	标准限值	/	126	0.1725
	评价	/	达标	

2、监测因子：非甲烷总烃				
监测点位	监测频次	标况流量 (Nm <sup>3</sup> /h)	排放浓度 (mg/m <sup>3</sup> )	排放速率 (kg/h)
DA001	第一次	15646	10.48	0.16
	第二次	15694	10.53	0.16
	第三次	15578	10.47	0.16
	最大值	/	10.53	0.16
	标准限值	/	100	0.16
	评价	/	达标	
DA002	第一次	16371	13.33	0.22
	第二次	16293	14.05	0.23
	第三次	16155	13.68	0.22
	最大值	/	14.05	0.23
	标准限值	/	100	/
	评价	/	达标	
DA011	第一次	15803	13.67	0.22
	第二次	15724	13.85	0.22
	第三次	15744	14.11	0.22
	最大值	/	14.11	0.22
	标准限值	/	100	/
	评价	/	达标	



3、监测因子：甲醇				
监测点位	监测频次	标况流量 (Nm <sup>3</sup> /h)	排放浓度 (mg/m <sup>3</sup> )	排放速率 (kg/h)
DA001	第一次	15646	<0.1	0.001
	第二次	15694	<0.1	0.001
	第三次	15578	<0.1	0.001
	最大值	/	<0.1	0.001
	标准限值	/	190	4.3
	评价	/	达标	
DA002	第一次	16371	<0.1	0.001
	第二次	16293	<0.1	0.001
	第三次	16155	<0.1	0.001
	最大值	/	<0.1	0.001
	标准限值	/	190	4.3
	评价	/	达标	
DA011	第一次	15803	<0.1	0.001
	第二次	15724	<0.1	0.001
	第三次	15744	<0.1	0.001
	最大值	/	<0.1	0.001
	标准限值	/	190	4.3
	评价	/	达标	

4、监测因子：乙腈				
监测点位	监测频次	标况流量 (Nm <sup>3</sup> /h)	排放浓度 (mg/m <sup>3</sup> )	排放速率 (kg/h)
DA001	第一次	15646	<0.47	0.004
	第二次	15694	<0.47	0.004
	第三次	15578	<0.47	0.004
	最大值	/	<0.47	0.004
	标准限值	/	122.85	0.46
	评价	/	达标	
DA002	第一次	16371	<0.47	0.004
	第二次	16293	<0.47	0.004
	第三次	16155	<0.47	0.004
	最大值	/	<0.47	0.004
	标准限值	/	122.85	0.46
	评价	/	达标	



续上表

DA011	第一次	15803	<0.47	0.004
	第二次	15724	<0.47	0.004
	第三次	15744	<0.47	0.004
	最大值	/	<0.47	0.004
	标准限值	/	122.85	0.46
	评价	/	达标	

5、监测因子：二氯甲烷				
监测点位	监测频次	标况流量 (Nm <sup>3</sup> /h)	排放浓度 (mg/m <sup>3</sup> )	排放速率 (kg/h)
DA001	第一次	16371	<0.3	0.002
	第二次	16293	<0.3	0.002
	第三次	16155	<0.3	0.002
	最大值	/	<0.3	0.002
	标准限值	/	81	1.8975
	评价	/	达标	
DA002	第一次	16371	<0.3	0.002
	第二次	16293	<0.3	0.002
	第三次	16155	<0.3	0.002
	最大值	/	<0.3	0.002
	标准限值	/	81	1.8975
	评价	/	达标	
DA011	第一次	15803	<0.3	0.002
	第二次	15724	<0.3	0.002
	第三次	15744	<0.3	0.002
	最大值	/	<0.3	0.002
	标准限值	/	81	1.8975
	评价	/	达标	

6、监测因子：挥发性有机物*				
监测点位	监测频次	标况流量 (Nm <sup>3</sup> /h)	排放浓度 (mg/m <sup>3</sup> )	排放速率 (kg/h)
DA001	第一次	15646	13.3	0.208
	第二次	15694	9.29	0.146



续上表

	第三次	15578	11.3	0.176
	最大值	/	13.3	0.208
	标准限值	/	/	/
	评价	/	/	
DA002	第一次	16371	12.3	0.201
	第二次	16293	10.9	0.178
	第三次	16155	12.0	0.194
	最大值	/	12.3	0.201
	标准限值	/	/	/
	评价	/	/	
DA011	第一次	15803	12.3	0.194
	第二次	15724	8.61	0.135
	第三次	15744	11.5	0.181
	最大值	/	12.3	0.194
	标准限值	/	/	/
	评价	/	/	

7、监测因子：总挥发性有机物				
监测点位	监测频次	标况流量 (Nm <sup>3</sup> /h)	排放浓度 (mg/m <sup>3</sup> )	排放速率 (kg/h)
DA001	第一次	15646	23.78	/
	第二次	15694	19.82	/
	第三次	15578	21.77	/
	最大值	/	23.78	/
	标准限值	/	150	/
	评价	/	达标	
DA002	第一次	16371	25.63	/
	第二次	16293	24.95	/
	第三次	16155	25.68	/
	最大值	/	25.68	/
	标准限值	/	150	/
	评价	/	达标	



续上表

DA011	第一次	15803	25.97	/
	第二次	15724	22.46	/
	第三次	15744	25.61	/
	最大值	/	25.97	/
	标准限值	/	150	/
	评价	/	达标	

附注：1、当排放浓度小于检出限时，以“<检出限”表示。

2、评价标准参照委托方《排污许可证》，证书编号：9146000072122491XG001P。

3、带\*号因子为分包项目，分包单位为：杭州普洛赛斯检测科技有限公司，

资质证书编号：171100111484，有效期至2023年12月。分包项目检验编号：2022S030375。

4、排放浓度小于检出限时，按检出限的1/2计算排放速率。

## （二）噪声

### 1、噪声监测结果

监测点位	声源类型	时间段	监测时间	检测结果 Leq dB (A)	标准限值 Leq dB (A)	结果评价
N1 项目厂界东侧	生产噪声	昼间	14:05	52	65	达标
N2 项目厂界南侧	其他噪声	昼间	14:18	54		达标
N3 项目厂界西侧	其他噪声	昼间	14:30	53		达标
N4 项目厂界北侧	生产噪声	昼间	14:43	51		达标
N1 项目厂界东侧	生产噪声	夜间	22:15	44	55	达标
N2 项目厂界南侧	其他噪声	夜间	22:28	45		达标
N3 项目厂界西侧	其他噪声	夜间	22:38	46		达标
N4 项目厂界北侧	生产噪声	夜间	22:51	43		达标





续上表

附注：1、气象条件：无雨雪、无雷电。昼间风速：1.3 m/s，夜间风速：1.4m/s。  
2、“昼间”是指 6：00 至 22：00 之间的时段；“夜间”是指 22：00 至次日 6：00 之间的时段。  
3、执行标准：《工业企业厂界环境噪声排放标准》（GB 12348-2008），该评价标准由委托单位提供。

### 三、检测方法和仪器设备一览表

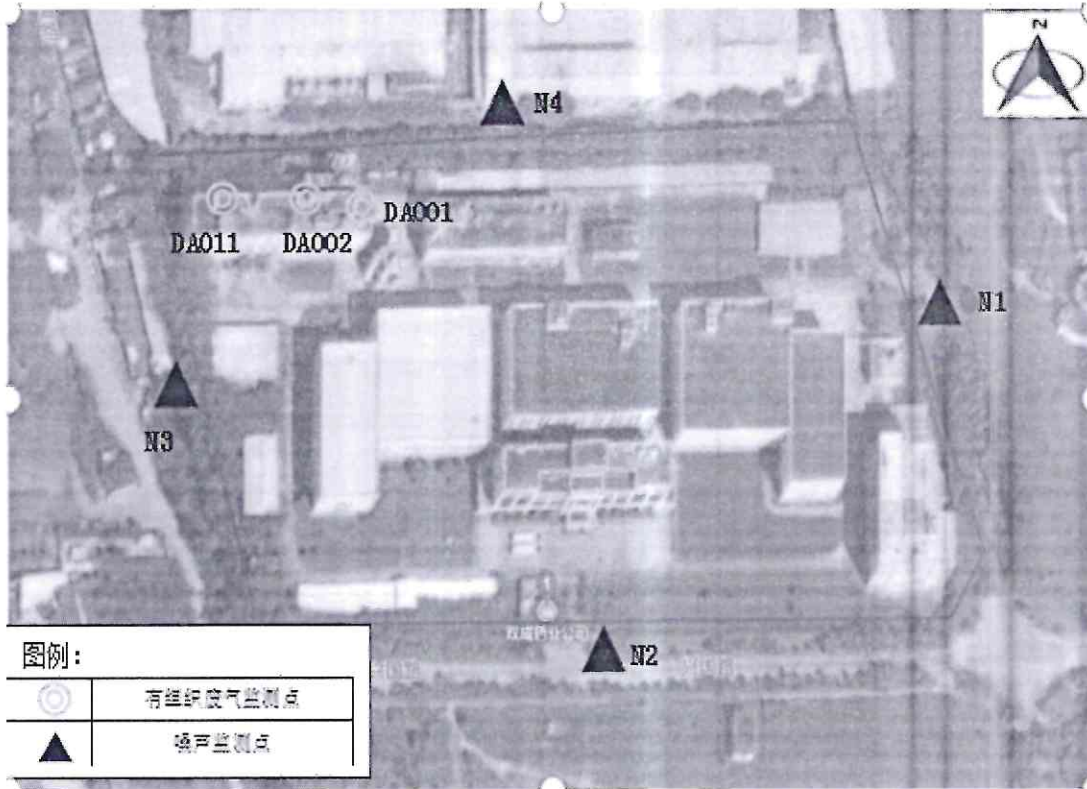
检测项目	检测方法与方法来源	仪器型号/编号	检出限
有组织废气	非甲烷总烃	固定污染源废气 总烃、甲烷和非甲烷总烃的测定 气相色谱法 HJ 38-2017	气相色谱仪 G5/FYJC-0008 0.07 mg/m <sup>3</sup>
	N,N 二甲基甲酰胺*	环境空气和废气 酰胺类化合物的测定 液相色谱法 HJ 801-2016	Agilent LC-1100 液相色谱仪 /
	乙腈	工作场所空气有毒物质 第 133 部分：乙腈、丙烯腈和甲基丙烯腈 GBZ/T300.133-2017	气相色谱仪 Trace-1300/FYJC-0101 0.47 mg/m <sup>3</sup>
	甲醇	气相色谱法《空气和废气监测分析方法》（第四版）国家环保总局 2003 年	气相色谱仪 Trace-1300/FYJC-0101 0.1 mg/m <sup>3</sup>
	二氯甲烷	气相色谱法《空气和废气监测分析方法》（第四版）国家环保总局 2003 年	气相色谱仪 Trace-1300/FYJC-0101 0.3 mg/m <sup>3</sup>
	挥发性有机物*	固定污染源废气 挥发性有机物的测定 固相吸附-热脱附/气相色谱-质谱法 HJ 734-2014	安捷伦 6890N-5973 气质联用仪 /
噪声	《工业企业厂界环境噪声排放标准》GB12348-2008	多功能声级计 AWA6228+/FYJC-0079 /	

附注：带\*号因子为分包项目，分包单位为：杭州普洛赛斯检测科技有限公司，资质证书编号：171100111484，有效期至 2023 年 12 月。



#### 四、照片

(一) 监测点位图



(二) 现场监测照片



——报告结束——

)

