



检测 报告

项目名称： 海南双成药业股份有限公司
2021 年度 02 月份 监测

委托单位： 海南双成药业股份有限公司

签发日期： 2021 年 03 月 15 日



编制人： 符永清 审核人： 曾慧丽 授权签发人： 符永清

方圆检测技术（海南）有限公司
检验检测专用章





声 明

1. 检测报告无本公司检测专用章、骑缝章无效。
2. 检测报告无编制人、审核人、授权签发人签名无效。
3. 检测报告涂改增删无效。
4. 如对本报告有异议，请在收到报告之日起 7 日内联系本公司。
5. 未经本公司书面许可不得部分复制检测报告（全部复制除外）。
6. 送样检测，只对样品负责。
7. 对适宜保存样品，自完成检测之日起，保存一个月，如因对分析结果有异议需复检者，请在一个月内联系本公司。

联系地址：海南省海口市琼山区凤翔街道办石塔村委会石塔村二社 117 号

邮政编码：571199

联系电话：0898-65670465





检测结果

一、监测概况

委托单位	海南双成药业股份有限公司	项目地址	海口市秀英区科技园
监测类型	废水、废气、噪声	监测性质	委托检测
采样人员	朱祥胜、曾维民、黄良吉	采样日期	2021.02.24
分析人员	陈善应、韩晓曼、王泽云等	分析日期	2021. (02.24~03.05)

二、检测结果

(一)有组织废气

1、车间排气口

(1) 基本信息表

监测点位	设备名称	燃料种类	高度 (m)	废气处理设施
DA001	车间原料药废气排放口 1	/	20	水洗
DA002	车间原料药废气排放口 2	/	20	水洗+高效光量子
DA003	车间原料药废气排放口 3	/	20	水洗+高效光量子
DA011	车间原料药废气排放口 4	/	20	水洗
DA017	污水处理站大气排放口	/	15	喷淋+活性炭吸附

(2) 烟气参数

监测点位	滤筒编号	含湿量 (%)	烟气温度 (°C)	烟气流速 (m/s)	标况流量 (Nm ³ /h)
DA001	11#	4.2	20.8	16.6	14813
	12#	3.9	20.9	16.6	14819
	13#	4.0	21.0	16.8	14986
DA002	21#	3.7	19.4	18.2	20315
	22#	3.6	19.4	18.3	20386
	23#	3.8	19.4	18.3	20420
DA003	31#	3.6	19.4	18.2	20243
	32#	3.5	19.4	18.1	20162
	33#	3.8	19.4	18.0	20007
DA011	41#	3.9	19.8	16.5	14787
	42#	3.8	21.1	16.7	14965
	43#	3.9	21.2	16.4	14622
DA017	171#	4.2	27.4	7.3	3647
	172#	4.3	27.2	7.2	3630
	173#	4.1	27.2	7.2	3648



(3) 检测结果

1、监测因子：N，N-二甲基甲酰胺*				
监测点位	监测频次	标况流量 (Nm ³ /h)	排放浓度 (mg/m ³)	排放速率 (kg/h)
DA001	第一次	14813	<0.02	<3×10 ⁻⁴
	第二次	14819	<0.02	<3×10 ⁻⁴
	第三次	14986	<0.02	<3×10 ⁻⁴
	最大值	/	<0.02	<3×10 ⁻⁴
	标准限值	/	126	0.1725
	评价	/	达标	
DA002	第一次	20315	<0.02	<4×10 ⁻⁴
	第二次	20386	<0.02	<4×10 ⁻⁴
	第三次	20420	<0.02	<4×10 ⁻⁴
	最大值	/	<0.02	<4×10 ⁻⁴
	标准限值	/	126	0.1725
	评价	/	达标	
DA003	第一次	20243	<0.02	<4×10 ⁻⁴
	第二次	20162	<0.02	<4×10 ⁻⁴
	第三次	20007	<0.02	<4×10 ⁻⁴
	最大值	/	<0.02	<4×10 ⁻⁴
	标准限值	/	126	0.1725
	评价	/	达标	
DA011	第一次	14787	<0.02	<3×10 ⁻⁴
	第二次	14965	<0.02	<3×10 ⁻⁴
	第三次	14622	<0.02	<3×10 ⁻⁴
	最大值	/	<0.02	<3×10 ⁻⁴
	标准限值	/	126	0.1725
	评价	/	达标	



2、监测因子：非甲烷总烃				
监测点位	监测频次	标况流量 (Nm ³ /h)	排放浓度 (mg/m ³)	排放速率 (kg/h)
DA001	第一次	14813	1.32	0.020
	第二次	14819	1.18	0.017
	第三次	14986	0.69	0.010
	最大值	/	1.32	0.020
	标准限值	/	100	/
	评价	/	达标	
DA002	第一次	20315	1.10	0.022
	第二次	20386	1.26	0.026
	第三次	20420	0.89	0.018
	最大值	/	1.26	0.026
	标准限值	/	100	/
	评价	/	达标	
DA003	第一次	20243	1.23	0.025
	第二次	20162	0.82	0.017
	第三次	20007	1.16	0.023
	最大值	/	1.23	0.025
	标准限值	/	100	/
	评价	/	达标	
DA011	第一次	14787	0.85	0.013
	第二次	14965	0.91	0.014
	第三次	14622	1.01	0.015
	最大值	/	1.01	0.015
	标准限值	/	100	/
	评价	/	达标	
DA017	第一次	3647	0.86	0.003
	第二次	3630	0.60	0.002
	第三次	3648	0.90	0.003
	最大值	/	0.90	0.003
	标准限值	/	100	/
	评价	/	达标	



3、监测因子：甲醇				
监测点位	监测频次	标况流量 (Nm ³ /h)	排放浓度 (mg/m ³)	排放速率 (kg/h)
DA001	第一次	14813	<0.1	<0.001
	第二次	14819	<0.1	<0.001
	第三次	14986	<0.1	<0.001
	最大值	/	<0.1	<0.001
	标准限值	/	190	/
	评价	/	达标	
DA002	第一次	20315	<0.1	<0.002
	第二次	20386	<0.1	<0.002
	第三次	20420	<0.1	<0.002
	最大值	/	<0.1	<0.002
	标准限值	/	190	/
	评价	/	达标	
DA003	第一次	20243	<0.1	<0.002
	第二次	20162	<0.1	<0.002
	第三次	20007	<0.1	<0.002
	最大值	/	<0.1	<0.002
	标准限值	/	190	/
	评价	/	达标	
DA011	第一次	14787	<0.1	<0.001
	第二次	14965	<0.1	<0.001
	第三次	14622	<0.1	<0.001
	最大值	/	<0.1	<0.001
	标准限值	/	190	/
	评价	/	达标	



4、监测因子：乙腈				
监测点位	监测频次	标况流量 (Nm ³ /h)	排放浓度 (mg/m ³)	排放速率 (kg/h)
DA001	第一次	14813	<0.47	<0.007
	第二次	14819	<0.47	<0.007
	第三次	14986	<0.47	<0.007
	最大值	/	<0.47	<0.007
	标准限值	/	122.85	0.46
	评价	/	达标	
DA002	第一次	20315	<0.47	<0.010
	第二次	20386	<0.47	<0.010
	第三次	20420	<0.47	<0.010
	最大值	/	<0.47	<0.010
	标准限值	/	122.85	0.46
	评价	/	达标	
DA003	第一次	20243	<0.47	<0.009
	第二次	20162	<0.47	<0.009
	第三次	20007	<0.47	<0.009
	最大值	/	<0.47	<0.009
	标准限值	/	122.85	0.46
	评价	/	达标	
DA011	第一次	14787	<0.47	<0.007
	第二次	14965	<0.47	<0.007
	第三次	14622	<0.47	<0.007
	最大值	/	<0.47	<0.007
	标准限值	/	122.85	0.46
	评价	/	达标	



5、监测因子：二氯甲烷				
监测点位	监测频次	标况流量 (Nm ³ /h)	排放浓度 (mg/m ³)	排放速率 (kg/h)
DA001	第一次	14813	<0.3	<0.004
	第二次	14819	<0.3	<0.004
	第三次	14986	<0.3	<0.004
	最大值	/	<0.3	<0.004
	标准限值	/	81	1.8975
	评价	/	达标	
DA002	第一次	20315	<0.3	<0.006
	第二次	20386	<0.3	<0.006
	第三次	20420	<0.3	<0.006
	最大值	/	<0.3	<0.006
	标准限值	/	81	1.8975
	评价	/	达标	
DA003	第一次	20243	<0.3	<0.006
	第二次	20162	<0.3	<0.006
	第三次	20007	<0.3	<0.006
	最大值	/	<0.3	<0.006
	标准限值	/	81	1.8975
	评价	/	达标	
DA011	第一次	14787	<0.3	<0.004
	第二次	14965	<0.3	<0.004
	第三次	14622	<0.3	<0.004
	最大值	/	<0.3	<0.004
	标准限值	/	81	1.8975
	评价	/	达标	



6、监测因子：挥发性有机物*				
监测点位	监测频次	标况流量 (Nm ³ /h)	排放浓度 (mg/m ³)	排放速率 (kg/h)
DA001	第一次	14813	<2×10 ⁻⁴	<2.96×10 ⁻⁶
	第二次	14819	<2×10 ⁻⁴	<2.96×10 ⁻⁶
	第三次	14986	<2×10 ⁻⁴	<3.00×10 ⁻⁶
	最大值	/	<2×10 ⁻⁴	<2.96×10 ⁻⁶
	标准限值	/	/	/
	评价	/	/	
DA002	第一次	20315	<2×10 ⁻⁴	<4.06×10 ⁻⁶
	第二次	20386	<2×10 ⁻⁴	<4.08×10 ⁻⁶
	第三次	20420	<2×10 ⁻⁴	<4.08×10 ⁻⁶
	最大值	/	<2×10 ⁻⁴	<4.08×10 ⁻⁶
	标准限值	/	/	/
	评价	/	/	
DA003	第一次	20243	<2×10 ⁻⁴	<4.04×10 ⁻⁶
	第二次	20162	<2×10 ⁻⁴	<4.03×10 ⁻⁶
	第三次	20007	<2×10 ⁻⁴	<4.00×10 ⁻⁶
	最大值	/	<2×10 ⁻⁴	<4.04×10 ⁻⁶
	标准限值	/	/	/
	评价	/	/	
DA011	第一次	14787	<2×10 ⁻⁴	<2.96×10 ⁻⁶
	第二次	14965	<2×10 ⁻⁴	<3.00×10 ⁻⁶
	第三次	14622	<2×10 ⁻⁴	<2.92×10 ⁻⁶
	最大值	/	<2×10 ⁻⁴	<3.00×10 ⁻⁶
	标准限值	/	/	/
	评价	/	/	



7、监测因子：总挥发性有机物				
监测点位	监测频次	标况流量 (Nm ³ /h)	排放浓度 (mg/m ³)	排放速率 (kg/h)
DA001	第一次	14813	0.22	\
	第二次	14819	0.20	\
	第三次	14986	0.12	\
	最大值	\	0.22	\
	标准限值	\	150	\
	评价	\	达标	
DA002	第一次	20315	0.18	\
	第二次	20386	0.21	\
	第三次	20420	0.15	\
	最大值	\	0.21	\
	标准限值	\	150	\
	评价	\	达标	
DA003	第一次	20243	0.21	\
	第二次	20162	0.14	\
	第三次	20007	0.19	\
	最大值	\	0.21	\
	标准限值	\	150	\
	评价	\	达标	
DA011	第一次	14787	0.14	\
	第二次	14965	0.15	\
	第三次	14622	0.17	\
	最大值	\	0.17	\
	标准限值	\	150	\
	评价	\	达标	



2、锅炉

(1) 基本信息

监测点位	设备名称	燃料种类	高度	废气处理设施
锅炉监测 DA015	WNVS3-1.25-YQ	天然气	8m	无
锅炉监测 DA016	WNVS6-1.25-YQ	天然气	8m	无

(2) 基本参数

监测点位	测筒编号	烟气温度(℃)	含湿量(%)	标干流量(Nm ³ /h)	含氧量(%)
DA015	151#	94.3	4.4	2138	4.9
	152#	95.9	4.6	2156	4.7
	153#	94.2	4.4	2080	5.2
DA016	61#	67.3	5.2	2755	4.8
	62#	64.9	5.3	3172	4.6
	63#	65.4	5.1	3708	4.5

(3) 检测结果

监测点位：DA015 监测频次：3次/天（共1天）			
监测序号	氮氧化物		
	实测浓度 mg/Nm ³	折算浓度 mg/m ³	排放速率 kg/h
DA015 -1	91	99	0.20
DA015 -2	94	101	0.20
DA015 -3	91	101	0.19
最大值	/	101	0.20
标准限值	/	150	/
评价	/	达标	/
监测点位：DA016 监测频次：3次/天（共1天）			
监测序号	氮氧化物		
	实测浓度 mg/Nm ³	折算浓度 mg/m ³	排放速率 kg/h
DA016-1	106	114	0.29
DA016-2	111	119	0.35
DA016-3	103	109	0.38
最大值	111	119	0.38
标准限值	/	150	/
评价	/	达标	/

附注：1、当排放浓度小于检出限时，以“<检出限（数值）”表示；
2、评价标准参照委托方《排污许可证》，证书编号：9146000072122491XG001P；
3、带*号因子为分包项目，分包单位为：杭州普洛赛斯检测科技有限公司，
资质证书编号：171100111484，有效期至2023年12月。



(三) 废 水

表 1

监测点位	检测项目	监测频次	检测结果	平均值	标准限值	结果评价
污水总排口 DW001	总氮	第一次	15.6	14.8	≤30	达标
		第二次	15.0			
		第三次	14.8			
		第四次	13.8			
	总磷	第一次	0.32	0.24	≤1.0	达标
		第二次	0.19			
		第三次	0.23			
		第四次	0.23			

表 2

监测点位	检测项目	监测频次	检测结果	平均值	标准限值	结果评价
原料药车间废 水排放口 DW002	总镉	第一次	0.05 L	0.05 L	≤0.1	达标
		第二次	0.05 L			
		第三次	0.05 L			
		第四次	0.05 L			
	总汞	第一次	4.00×10 ⁻⁵ L	4.00×10 ⁻⁵ L	≤0.05	达标
		第二次	4.00×10 ⁻⁵ L			
		第三次	4.00×10 ⁻⁵ L			
		第四次	4.00×10 ⁻⁵ L			
	总镍	第一次	0.05 L	0.05 L	≤1.0	达标
		第二次	0.05 L			
		第三次	0.05 L			
		第四次	0.05 L			
	总铅	第一次	0.2 L	0.2 L	≤1.0	达标
		第二次	0.2 L			
		第三次	0.2 L			
		第四次	0.2 L			
	总砷	第一次	5.0×10 ⁻⁴	8.2×10 ⁻³	≤0.5	达标
		第二次	9.0×10 ⁻⁴			
		第三次	1.1×10 ⁻³			
		第四次	8.0×10 ⁻⁴			
六价铬	第一次	0.039	0.042	≤0.5	达标	
	第二次	0.042				
	第三次	0.044				
	第四次	0.041				

- 附注：1、检测结果及标准限值单位均为 mg/L，除注明者外；
2、当检测结果小于检出限时，以“检出限（数值）+L”表示；
3、评价标准参照委托方《排污许可证》，证书编号：9146000072122491XG001P。



三、检测方法和仪器设备一览表

检测项目		检测方法及方法来源	仪器型号/编号	方法检出限
有组织废气	非甲烷总烃	气相色谱法 HJ 38-2017	气相色谱仪 G5/FYJC-0008	0.07 mg/m ³
	N,N 二甲基 甲酰胺*	环境空气和废气 酰胺类化合物的测定 液相色谱法 HJ 801-2016	Agilent LC-1100 液相色谱仪	0.1 mg/m ³
	乙腈	工作场所空气有毒物质 第 133 部分：乙腈、 丙烯腈和甲基丙烯腈 GBZ/T 300.133-2017	气相色谱仪 Trace-1300/FYJC-0101	0.47 mg/m ³
	甲醇	气相色谱法《空气和废气监测分析方法》 (第四版，国家环保总局，2003 年)	气相色谱仪 Trace-1300/FYJC-0101	0.1 mg/m ³
	二氯甲烷	气相色谱法《空气和废气监测分析方法》 (第四版) 国家环保总局 2003 年	气相色谱仪 Trace-1300/FYJC-0101	0.3 mg/m ³
	挥发性有机物 *	固相吸附-热脱附/气相色谱法-质谱法 HJ 734-2014	安捷伦 6890N-5973 气质联用仪	2-庚酮 2×10 ⁻⁴ mg/m ³
	氮氧化物	定电位电解法 HJ 693-2014	烟尘烟气平行采样仪 3012H/FYJC-0012	3 mg/m ³
废水	总氮	碱性过硫酸钾消解紫外分光光度法 HJ 363-2012	紫外分光光度计 TU1950/FYJC-0090	0.05 mg/L
	总磷	钼钼铵分光光度法 GB/T 11893-1989	紫外可见分光光度计 TU1901/FYJC-0009	0.01 mg/L
	总汞	原子荧光分光光度法 HJ 694-2014	原子荧光光度计 PF32/FYJC-0007	4.00×10 ⁻⁵ mg/L
	总镉	火焰原子吸收法《水和废水监测分析方法》 (第四版，国家环境环保总局，2002 年)	原子吸收分光光度计 TAS-990AFG/FYJC-0006	0.05 mg/L
	总镍	火焰原子吸收分光光度法 GB/T 11912-1989	原子吸收分光光度计 TAS-990AFG/FYJC-0006	0.05 mg/L
	总铅	火焰原子吸收法《水和废水监测分析方法》 (第四版，国家环境环保总局，2002 年)	原子吸收分光光度计 TAS- 990/FYJC-0006	0.2 mg/L
	总砷	原子荧光分光光度法 HJ 694-2014	原子荧光光度计 PF32/FYJC-0007	3.0×10 ⁻⁴ mg/L
	六价铬	二苯碳酰二肼分光光度法 GB/T 7467-1987	紫外分光光度计 TU1901/FYJC-0009	0.004 mg/L

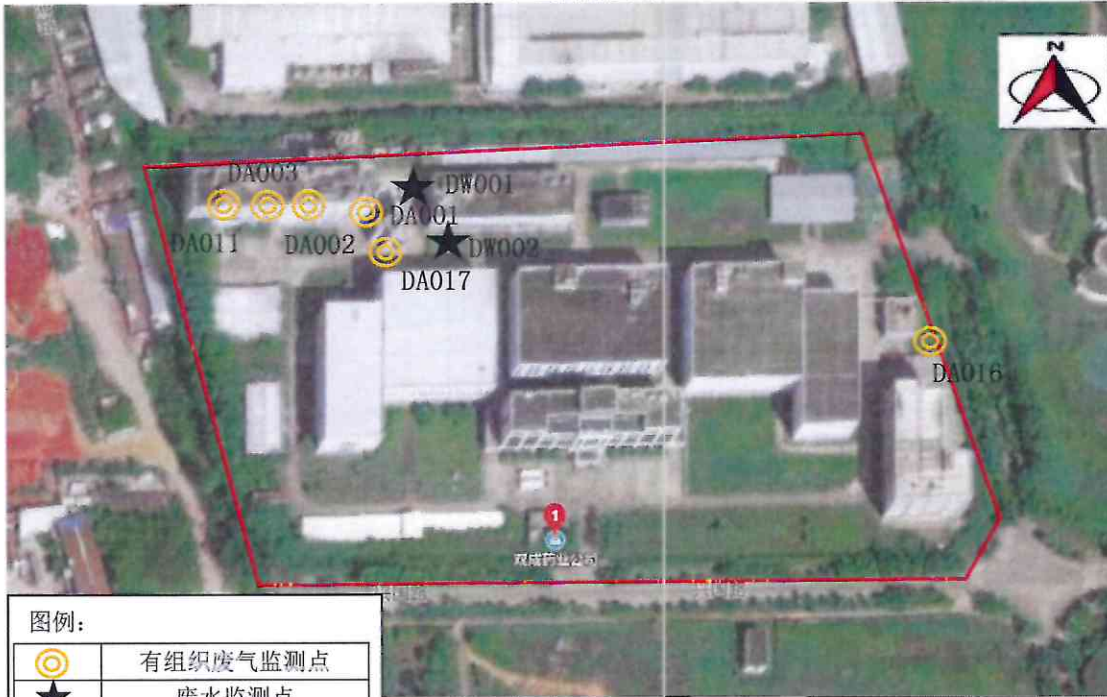
附注：带*号因子为分包项目，分包单位为：杭州普洛赛斯检测科技有限公司，

资质证书编号：171100111484，有效期至 2023 年 12 月。



四、附图

(一) 监测点位图



图例：

	有组织废气监测点
	废水监测点

(二) 监测现场照片



——报告结束——