



检 测 报 告

项目名称：海南双成药业股份有限公司 2020 年度合同
11 月份监测

委托单位：海南双成药业股份有限公司

签发日期：2020 年 12 月 16 日

编制人：符永清 审核人：常慧丽 授权签发人：符永清

方圆检测技术（海南）有限公司

检验检测专用章





声 明

1. 检测报告无本公司检测专用章、骑缝章无效。
2. 检测报告无编制人、审核人、授权签发人签名无效。
3. 检测报告涂改增删无效。
4. 如对本报告有异议，请在收到报告之日起7日内联系本公司。
5. 未经本公司书面许可不得部分复制检测报告（全部复制除外）。
6. 送样检测，只对样品负责。
7. 对适宜保存样品，自完成检测之日起，保存一个月，如因对分析结果有异议需复检者，请在一个月内联系本公司。

联系地址：海南省海口市琼山区凤翔街道办石塔村委会石塔村二社 117 号

邮政编码：571199

联系电话：0898-65670465





检测结果报告

一、监测概况

| | | | |
|---|--|------------------------------|---------------------|
| 委托单位 | 海南双成药业股份有限公司 | 项目地址 | 海口市秀英区科技园 |
| 监测类型 | 有组织废气 | 监测性质 | 委托检测 |
| 采样人员 | 朱祥胜、曾维民、黄良吉 | 采样日期 | 2020.11.26 |
| 分析人员 | 朱祥胜、曾维民、黄良吉 | 分析日期 | 2020.12.01~06 |
| 检测方法和仪器设备 | | | |
| 检测项目 | 检测方法及方法来源 | 仪器名称/型号 | 方法检出限 |
| 挥发性有机物* | 固定污染源废气 挥发性有机物的测定 固相吸附-热脱附/气相色谱-质谱法 HJ 737-2014 | 安捷伦 6890N-5973 气质联用仪 | / |
| 氮氧化物 | 固定污染源废气 氮氧化物的测定 定电位电解法 HJ693-2014 | 烟尘烟气平行采样仪 3012H/FYJC-0012 | 3 mg/m ³ |
| 附注：带*号因子为分包项目，分包单位为：杭州普洛赛斯检测科技有限公司，资质证书编号： 171100111484，有效期至 2023 年 12 月 | | | |



二、监测结果

(一)有组织废气

1、车间排气筒监测结果

(1) 车间排气筒基本参数

| 监测点位 | 滤筒编号 | 含湿量 (%) | 烟气温度 (°C) | 烟气流速 (m/s) | 标况流量 (Nm ³ /h) | 排气筒高度 (m) |
|-------|------|---------|-----------|------------|---------------------------|-----------|
| DA001 | 11# | 3.6 | 21 | 14.0 | 12778 | 16 |
| | 12# | 3.7 | 21 | 14.2 | 12964 | |
| | 13# | 3.6 | 21 | 14.2 | 12959 | |
| DA002 | 21# | 3.5 | 26 | 16.6 | 18465 | 16 |
| | 22# | 3.6 | 26 | 16.6 | 18380 | |
| | 23# | 3.7 | 25 | 16.5 | 18284 | |
| DA003 | 31# | 3.4 | 23 | 15.9 | 17879 | 16 |
| | 32# | 3.5 | 26 | 15.6 | 17401 | |
| | 33# | 3.7 | 26 | 15.7 | 17399 | |
| DA004 | 41# | 3.8 | 26.6 | 17.8 | 15772 | 16 |
| | 42# | 4.0 | 26.5 | 18.5 | 16300 | |
| | 43# | 3.9 | 26.6 | 18.1 | 15983 | |
| DA008 | 81# | 3.6 | 29 | 6.9 | 3496 | 12 |
| | 82# | 3.5 | 29 | 7.0 | 3518 | |
| | 83# | 3.8 | 29 | 7.0 | 3513 | |



(2) 车间工艺废气检测结果

| 监测因子：挥发性有机物* | | | | |
|--------------|------|------------------------------|------------------------------|----------------|
| 监测点位 | 监测频次 | 标况流量 (Nm ³ /h) | 排放浓度 (mg/m ³) | 排放速率 (kg/h) |
| DA001 | 第一次 | 12778 | 4.81 | 0.061 |
| | 第二次 | 12964 | 4.56 | 0.059 |
| | 第三次 | 12959 | 4.18 | 0.054 |
| | 最大值 | \ | 4.81 | 0.061 |
| | 标准限值 | \ | 120 | 11.4 |
| | 评价 | \ | 达标 | |
| DA002 | 第一次 | 18465 | 3.96 | 0.073 |
| | 第二次 | 18380 | 3.50 | 0.064 |
| | 第三次 | 18284 | 4.40 | 0.080 |
| | 最大值 | \ | 4.40 | 0.080 |
| | 标准限值 | \ | 120 | 11.4 |
| | 评价 | \ | 达标 | |
| DA003 | 第一次 | 17879 | 3.51 | 0.063 |
| | 第二次 | 17401 | 3.77 | 0.066 |
| | 第三次 | 17399 | 4.00 | 0.070 |
| | 最大值 | \ | 4.00 | 0.070 |
| | 标准限值 | \ | 120 | 11.4 |
| | 评价 | \ | 达标 | |
| DA004 | 第一次 | 15772 | 5.13 | 0.081 |
| | 第二次 | 16300 | 5.10 | 0.083 |
| | 第三次 | 15983 | 5.83 | 0.093 |
| | 最大值 | \ | 5.83 | 0.093 |
| | 标准限值 | \ | 120 | 11.4 |
| | 评价 | \ | 达标 | |



续表

| 采样点位 | 监测频次 | 标况流量 (Nm ³ /h) | 排放浓度 (mg/m ³) | 排放速率 (kg/h) |
|---------|---|------------------------------|------------------------------|----------------|
| DA008 | 第一次 | 3496 | 3.69 | 0.013 |
| | 第二次 | 3518 | 3.28 | 0.012 |
| | 第三次 | 3513 | 4.14 | 0.015 |
| | 最大值 | \ | 4.14 | 0.015 |
| | 标准限值 | \ | 120 | 3.2 |
| | 评价 | \ | 达标 | |
| DA010-1 | 第一次 | \ | 3.34 | \ |
| | 第二次 | \ | 3.36 | \ |
| | 第三次 | \ | 4.10 | \ |
| | 最大值 | \ | 4.10 | \ |
| | 标准限值 | \ | 120 | 11.4 |
| | 评价 | \ | \ | |
| DA010-2 | 第一次 | \ | 3.74 | \ |
| | 第二次 | \ | 4.75 | \ |
| | 第三次 | \ | 4.90 | \ |
| | 最大值 | \ | 4.90 | \ |
| | 标准限值 | \ | 120 | 11.4 |
| | 评价 | \ | \ | |
| 附注 | 评价标准：委托方《排污许可证》，证书编号 9146000072122491XG001P | | | |



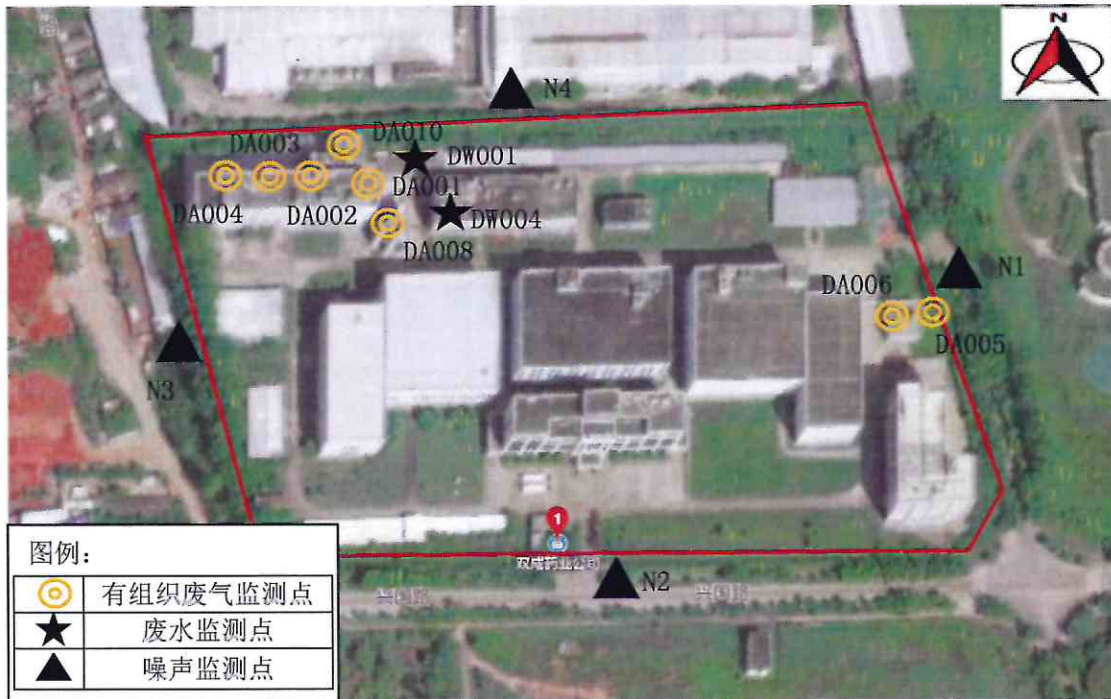
2、锅炉监测结果

| 锅炉基本信息 | | | | | | | |
|------------|--|------------------------|-----------|------------|---------------------------|------------------------|-----------|
| 监测点位 | 设备名称 | 燃料种类 | 高度 | 废气处理设施 | | | |
| 锅炉监测 DA005 | WNVS6-1.25-YQ | 天然气 | 8m | 无 | | | |
| 锅炉监测 DA006 | WNVS3-1.25-YQ | 天然气 | 8m | 无 | | | |
| 锅炉基本参数 | | | | | | | |
| 监测点位 | 滤筒编号 | 烟气流速 (°C) | 烟气温度 (°C) | 含湿量 (%) | 标干流量 (Nm ³ /h) | 含氧量 (%) | |
| DA005 | 51# | 6.8 | 62 | 4.2 | 5390 | 9.8 | |
| | 52# | 7.1 | 72 | 4.4 | 5449 | 9.6 | |
| | 53# | 7.3 | 80 | 4.5 | 5498 | 9.6 | |
| DA006 | 61# | 5.9 | 102 | 4.3 | 2362 | 10.2 | |
| | 62# | 6.0 | 106 | 4.4 | 2370 | 10.2 | |
| | 63# | 6.1 | 108 | 4.2 | 2411 | 10.4 | |
| 锅炉检测结果 | | | | | | | |
| 监测点位：DA005 | | | | 监测点位：DA006 | | | |
| 滤筒编号 | 氮氧化物 | | | 滤筒编号 | 氮氧化物 | | |
| | 实测浓度 mg/Nm ³ | 折算浓度 mg/m ³ | 排放速率 kg/h | | 实测浓度 mg/Nm ³ | 折算浓度 mg/m ³ | 排放速率 kg/h |
| 51# | 84 | 131 | 0.46 | 61# | 88 | 143 | 0.21 |
| 52# | 85 | 131 | 0.46 | 62# | 83 | 134 | 0.20 |
| 53# | 90 | 139 | 0.50 | 63# | 83 | 137 | 0.20 |
| 最大值 | \ | 139 | 0.20 | 最大值 | \ | 143 | 0.21 |
| 标准限值 | \ | 400 | \ | 标准限值 | \ | 400 | \ |
| 评价 | \ | 达标 | \ | 评价 | \ | 达标 | \ |
| 附注 | 评价标准参照委托方《排污许可证》，证书编号：9146000072122491XG001P | | | | | | |



三、附图

(一) 监测点位图



(二) 监测现场照片



——报告结束——