



17211205A018
有效期至:2023年08月14日

方圆检测技术（海南）有限公司
Fangyuan Detection Technology CO.,LTD (Hainan)

报告编号: FY【2020-07】042

检 测 报 告

项目名称: 海南双成药业股份有限公司 2020 年度合同
07 月份监测

委托单位: 海南双成药业股份有限公司

签发日期: 2020 年 08 月 12 日

编制人:

符永涛

审核人:

李慧丽

授权签发人:

符永涛

方圆检测技术（海南）有限公司





声 明

1. 检测报告无本公司检测专用章、骑缝章无效。
2. 检测报告无编制人、审核人、授权签发人签名无效。
3. 检测报告涂改增删无效。
4. 如对本报告有异议，请在收到报告之日起7日内联系本公司。
5. 未经本单位书面许可不得部分复制检测报告（全部复制除外）。
6. 送样检测，只对样品负责。
7. 对适宜保存样品，自完成检测之日起，保存一个月，如因对分析结果有异议需复检者，请在一个月内联系本公司。

联系地址：海南省海口市琼山区凤翔街道办石塔村委会石塔村二社 117 号

邮政编码：571199

联系电话：0898-65670465





检测结果报告

一、监测概况

| | | | |
|------|--------------|------|---------------|
| 委托单位 | 海南双成药业股份有限公司 | 项目地址 | 海口市秀英区科技园 |
| 监测类型 | 废气、噪声 | 监测性质 | 委托检测 |
| 采样人员 | 卢干平、曾维民、黄良吉 | 采样日期 | 2020.07.09 |
| 分析人员 | 王泽云等 | 分析日期 | 2020.07.09~18 |

二、检测结果

1、车间排气筒基本参数

| 监测点位 | 滤筒编号 | 含湿量 (%) | 烟气温度 (°C) | 烟气流速 (m/s) | 标况流量 (Nm ³ /h) | 排气筒高度 (m) |
|-------|------|---------|-----------|------------|---------------------------|-----------|
| DA001 | 11# | 3.6 | 26 | 14.1 | 12367 | 16 |
| | 12# | 3.5 | 26 | 14.5 | 14733 | |
| | 13# | 3.6 | 26 | 14.8 | 15014 | |
| DA002 | 21# | 3.6 | 27 | 18.6 | 20176 | 16 |
| | 22# | 3.4 | 27 | 18.4 | 20060 | |
| | 23# | 3.5 | 27 | 18.5 | 20185 | |
| DA003 | 31# | 3.5 | 28 | 18.1 | 19732 | 16 |
| | 32# | 3.4 | 27 | 18.5 | 20180 | |
| | 33# | 3.3 | 27 | 18.5 | 20231 | |
| DA004 | 41# | 3.7 | 26 | 14.3 | 12533 | 16 |
| | 42# | 3.9 | 26 | 14.1 | 12349 | |
| | 43# | 3.8 | 26 | 14.2 | 12431 | |
| DA008 | 81# | 3.4 | 43 | 9.4 | 4491 | 12 |
| | 82# | 3.6 | 44 | 9.6 | 4551 | |
| | 83# | 3.5 | 44 | 9.6 | 4552 | |



2、车间工艺废气检测结果

| 监测点位：DA001 | | | | |
|------------|------|--------------------------|---------------------------|-------------|
| 检测因子 | 监测频次 | 标况流量(Nm ³ /h) | 排放浓度 (mg/m ³) | 排放速率 (kg/h) |
| 挥发性有机物* | 第一次 | 12367 | 2.69 | 0.033 |
| | 第二次 | 14733 | 2.76 | 0.041 |
| | 第三次 | 15014 | 3.22 | 0.048 |
| | 最大值 | / | 3.22 | 0.048 |
| | 标准限值 | / | 120 | 11.4 |
| | 评价 | / | 达标 | |
| 甲醇 | 第一次 | 12367 | < 0.1 | <0.001 |
| | 第二次 | 14733 | < 0.1 | <0.001 |
| | 第三次 | 15014 | < 0.1 | <0.002 |
| | 最大值 | / | < 0.1 | <0.002 |
| | 标准限值 | / | 190 | 22.9 |
| | 评价 | / | 达标 | |
| 乙腈 | 第一次 | 12367 | < 0.47 | <0.006 |
| | 第二次 | 14733 | < 0.47 | <0.007 |
| | 第三次 | 15014 | < 0.47 | <0.007 |
| | 最大值 | / | < 0.47 | <0.007 |
| | 标准限值 | / | 123 | / |
| | 评价 | / | / | |
| 二氯甲烷 | 第一次 | 12367 | < 0.3 | <0.004 |
| | 第二次 | 14733 | < 0.3 | <0.004 |
| | 第三次 | 15014 | < 0.3 | <0.005 |
| | 最大值 | / | < 0.3 | <0.005 |
| | 标准限值 | / | 90 | / |
| | 评价 | / | / | |
| 二甲基甲酰胺* | 第一次 | 12367 | < 0.1 | <0.001 |
| | 第二次 | 14733 | < 0.1 | <0.001 |
| | 第三次 | 15014 | < 0.1 | <0.002 |
| | 最大值 | / | < 0.1 | <0.002 |
| | 标准限值 | / | 180 | / |
| | 评价 | / | / | |



| 监测点位：DA002 | | | | |
|------------|------|--------------------------|---------------------------|-------------|
| 检测因子 | 监测频次 | 标况流量(Nm ³ /h) | 排放浓度 (mg/m ³) | 排放速率 (kg/h) |
| 挥发性有机物* | 第一次 | 20176 | 4.09 | 0.083 |
| | 第二次 | 20060 | 4.65 | 0.093 |
| | 第三次 | 20185 | 5.40 | 0.109 |
| | 最大值 | / | 5.40 | 0.109 |
| | 标准限值 | / | 120 | 11.4 |
| | 评价 | / | 达标 | |
| 甲醇 | 第一次 | 20176 | < 0.1 | <0.002 |
| | 第二次 | 20060 | < 0.1 | <0.002 |
| | 第三次 | 20185 | < 0.1 | <0.002 |
| | 最大值 | / | < 0.1 | <0.002 |
| | 标准限值 | / | 190 | 22.9 |
| | 评价 | / | 达标 | |
| 乙腈 | 第一次 | 20176 | < 0.47 | <0.009 |
| | 第二次 | 20060 | < 0.47 | <0.009 |
| | 第三次 | 20185 | < 0.47 | <0.009 |
| | 最大值 | / | < 0.47 | <0.009 |
| | 标准限值 | / | 123 | / |
| | 评价 | / | / | |
| 二氯甲烷 | 第一次 | 20176 | < 0.3 | <0.006 |
| | 第二次 | 20060 | < 0.3 | <0.006 |
| | 第三次 | 20185 | < 0.3 | <0.006 |
| | 最大值 | / | < 0.3 | <0.006 |
| | 标准限值 | / | 90 | / |
| | 评价 | / | / | |
| 二甲基甲酰胺* | 第一次 | 20176 | < 0.1 | <0.002 |
| | 第二次 | 20060 | < 0.1 | <0.002 |
| | 第三次 | 20185 | < 0.1 | <0.002 |
| | 最大值 | / | < 0.1 | <0.002 |
| | 标准限值 | / | 180 | / |
| | 评价 | / | / | |



| 监测点位：DA003 | | | | |
|------------|------|--------------------------|---------------------------|-------------|
| 检测因子 | 监测频次 | 标况流量(Nm ³ /h) | 排放浓度 (mg/m ³) | 排放速率 (kg/h) |
| 挥发性有机物* | 第一次 | 19732 | 4.38 | 0.086 |
| | 第二次 | 20180 | 5.30 | 0.107 |
| | 第三次 | 20231 | 4.13 | 0.084 |
| | 最大值 | / | 5.30 | 0.107 |
| | 标准限值 | / | 120 | 11.4 |
| | 评价 | / | 达标 | |
| 甲醇 | 第一次 | 19732 | < 0.1 | <0.002 |
| | 第二次 | 20180 | < 0.1 | <0.002 |
| | 第三次 | 20231 | < 0.1 | <0.002 |
| | 最大值 | / | < 0.1 | <0.002 |
| | 标准限值 | / | 190 | 22.9 |
| | 评价 | / | 达标 | |
| 乙腈 | 第一次 | 19732 | < 0.47 | <0.009 |
| | 第二次 | 20180 | < 0.47 | <0.009 |
| | 第三次 | 20231 | < 0.47 | <0.010 |
| | 最大值 | / | < 0.47 | <0.010 |
| | 标准限值 | / | 123 | / |
| | 评价 | / | / | |
| 二氯甲烷 | 第一次 | 19732 | < 0.3 | <0.006 |
| | 第二次 | 20180 | < 0.3 | <0.006 |
| | 第三次 | 20231 | < 0.3 | <0.006 |
| | 最大值 | / | < 0.3 | <0.006 |
| | 标准限值 | / | 90 | / |
| | 评价 | / | / | |
| 二甲基甲酰胺* | 第一次 | 19732 | < 0.1 | <0.001 |
| | 第二次 | 20180 | < 0.1 | <0.002 |
| | 第三次 | 20231 | < 0.1 | <0.002 |
| | 最大值 | / | < 0.1 | <0.002 |
| | 标准限值 | / | 180 | / |
| | 评价 | / | / | |



| 监测点位：DA004 | | | | |
|------------|------|--------------------------|---------------------------|-------------|
| 检测因子 | 监测频次 | 标况流量(Nm ³ /h) | 排放浓度 (mg/m ³) | 排放速率 (kg/h) |
| 挥发性有机物* | 第一次 | 12533 | 3.28 | 0.041 |
| | 第二次 | 12349 | 2.52 | 0.031 |
| | 第三次 | 12431 | 2.81 | 0.035 |
| | 最大值 | / | 3.28 | 0.041 |
| | 标准限值 | / | 120 | 11.4 |
| | 评价 | / | 达标 | |
| 甲醇 | 第一次 | 12533 | < 0.1 | <0.001 |
| | 第二次 | 12349 | < 0.1 | <0.001 |
| | 第三次 | 12431 | < 0.1 | <0.001 |
| | 最大值 | / | < 0.1 | <0.001 |
| | 标准限值 | / | 190 | 22.9 |
| | 评价 | / | 达标 | |
| 乙腈 | 第一次 | 12533 | < 0.47 | < 0.006 |
| | 第二次 | 12349 | < 0.47 | < 0.006 |
| | 第三次 | 12431 | < 0.47 | < 0.006 |
| | 最大值 | / | < 0.47 | < 0.006 |
| | 标准限值 | / | 123 | / |
| | 评价 | / | / | |
| 二氯甲烷 | 第一次 | 12533 | < 0.3 | <0.004 |
| | 第二次 | 12349 | < 0.3 | <0.004 |
| | 第三次 | 12431 | < 0.3 | <0.004 |
| | 最大值 | / | < 0.3 | <0.004 |
| | 标准限值 | / | 90 | / |
| | 评价 | / | / | |
| 二甲基甲酰胺* | 第一次 | 12533 | < 0.1 | <0.001 |
| | 第二次 | 12349 | < 0.1 | <0.001 |
| | 第三次 | 12431 | < 0.1 | <0.001 |
| | 最大值 | / | < 0.1 | <0.001 |
| | 标准限值 | / | 180 | / |
| | 评价 | / | / | |



| 监测点位：DA008 | | | | |
|------------|------|--------------------------|---------------------------|-----------------------|
| 检测因子 | 监测频次 | 标况流量(Nm ³ /h) | 排放浓度 (mg/m ³) | 排放速率 (kg/h) |
| 挥发性有机物* | 第一次 | 4491 | 3.44 | 0.015 |
| | 第二次 | 4551 | 4.54 | 0.021 |
| | 第三次 | 4552 | 3.48 | 0.016 |
| | 最大值 | / | 4.54 | 0.021 |
| | 标准限值 | / | 120 | 11.4 |
| | 评价 | / | 达标 | |
| 甲醇 | 第一次 | 4491 | < 0.1 | <4.5×10 ⁻⁴ |
| | 第二次 | 4551 | < 0.1 | <4.6×10 ⁻⁴ |
| | 第三次 | 4552 | < 0.1 | <4.6×10 ⁻⁴ |
| | 最大值 | / | < 0.1 | <4.6×10 ⁻⁴ |
| | 标准限值 | / | 190 | 22.9 |
| | 评价 | / | 达标 | |
| 乙腈 | 第一次 | 4491 | < 0.47 | <0.002 |
| | 第二次 | 4551 | < 0.47 | <0.002 |
| | 第三次 | 4552 | < 0.47 | <0.002 |
| | 最大值 | / | < 0.47 | <0.002 |
| | 标准限值 | / | 123 | / |
| | 评价 | / | / | |
| 二氯甲烷 | 第一次 | 4491 | < 0.3 | <0.001 |
| | 第二次 | 4551 | < 0.3 | <0.001 |
| | 第三次 | 4552 | < 0.3 | <0.001 |
| | 最大值 | / | < 0.3 | <0.001 |
| | 标准限值 | / | 90 | / |
| | 评价 | / | / | |
| 二甲基甲酰胺* | 第一次 | 4491 | < 0.1 | <4.5×10 ⁻⁴ |
| | 第二次 | 4551 | < 0.1 | <4.6×10 ⁻⁴ |
| | 第三次 | 4552 | < 0.1 | <4.6×10 ⁻⁴ |
| | 最大值 | / | < 0.1 | <4.6×10 ⁻⁴ |
| | 标准限值 | / | 180 | / |
| | 评价 | / | / | |



| 监测点位：DA010-1 | | | | |
|--------------|------|--------------------------|---------------------------|-------------|
| 检测因子 | 监测频次 | 标况流量(Nm ³ /h) | 排放浓度 (mg/m ³) | 排放速率 (kg/h) |
| 挥发性有机物* | 第一次 | / | 1.98 | / |
| | 第二次 | / | 2.09 | / |
| | 第三次 | / | 4.71 | / |
| | 最大值 | / | 4.71 | / |
| | 标准限值 | / | 120 | 11.4 |
| | 评价 | / | / | |
| 甲醇 | 第一次 | / | < 0.1 | / |
| | 第二次 | / | < 0.1 | / |
| | 第三次 | / | < 0.1 | / |
| | 最大值 | / | < 0.1 | / |
| | 标准限值 | / | 190 | 22.9 |
| | 评价 | / | / | |
| 乙腈 | 第一次 | / | < 0.47 | / |
| | 第二次 | / | < 0.47 | / |
| | 第三次 | / | < 0.47 | / |
| | 最大值 | / | < 0.47 | / |
| | 标准限值 | / | 123 | / |
| | 评价 | / | / | |
| 二氯甲烷 | 第一次 | / | < 0.3 | / |
| | 第二次 | / | < 0.3 | / |
| | 第三次 | / | < 0.3 | / |
| | 最大值 | / | < 0.3 | / |
| | 标准限值 | / | 90 | / |
| | 评价 | / | / | |
| 二甲基甲酰胺* | 第一次 | / | < 0.1 | / |
| | 第二次 | / | < 0.1 | / |
| | 第三次 | / | < 0.1 | / |
| | 最大值 | / | < 0.1 | / |
| | 标准限值 | / | 180 | / |
| | 评价 | / | / | |



| 监测点位：DA010-2 | | | | |
|--------------|----------------------|--------------------------|---------------------------|-------------|
| 检测因子 | 监测频次 | 标况流量(Nm ³ /h) | 排放浓度 (mg/m ³) | 排放速率 (kg/h) |
| 挥发性有机物* | 第一次 | / | 4.59 | / |
| | 第二次 | / | 4.52 | / |
| | 第三次 | / | 4.91 | / |
| | 最大值 | / | 4.91 | / |
| | 标准限值 | / | 120 | 11.4 |
| | 评价 | / | / | |
| 甲醇 | 第一次 | / | < 0.1 | / |
| | 第二次 | / | < 0.1 | / |
| | 第三次 | / | < 0.1 | / |
| | 最大值 | / | < 0.1 | / |
| | 标准限值 | / | 190 | 22.9 |
| | 评价 | / | / | |
| 乙腈 | 第一次 | / | < 0.47 | / |
| | 第二次 | / | < 0.47 | / |
| | 第三次 | / | < 0.47 | / |
| | 最大值 | / | < 0.47 | / |
| | 标准限值 | / | 123 | / |
| | 评价 | / | / | |
| 二氯甲烷 | 第一次 | / | < 0.3 | / |
| | 第二次 | / | < 0.3 | / |
| | 第三次 | / | < 0.3 | / |
| | 最大值 | / | < 0.3 | / |
| | 标准限值 | / | 90 | / |
| | 评价 | / | / | |
| 二甲基甲酰胺* | 第一次 | / | < 0.1 | / |
| | 第二次 | / | < 0.1 | / |
| | 第三次 | / | < 0.1 | / |
| | 最大值 | / | < 0.1 | / |
| | 标准限值 | / | 180 | / |
| | 评价 | / | / | |
| 附注 | 当检测结果小于检出限时，以<检出限值表示 | | | |



3、锅炉信息

| 监测点位 | 设备名称 | 燃料种类 | 高度 | 废气处理设施 |
|------------|---------------|------|-----|--------|
| 锅炉监测 DA005 | WNVS6-1.25-YQ | 天然气 | 8 m | 无 |
| 锅炉监测 DA006 | WNVS3-1.25-YQ | 天然气 | 8 m | 无 |

4、锅炉监测结果

表 1

| 监测点位 | 滤筒编号 | 烟气温 (°C) | 含湿量 (%) | 标干流量 (Nm ³ /h) | 含氧量 (%) |
|-------|--|----------------------------|---------------------------|---------------------------|---------|
| DA005 | 51# | 67 | 4.6 | 3790 | 4.7 |
| | 52# | 69 | 4.5 | 4297 | 4.8 |
| | 53# | 70 | 4.4 | 4393 | 4.6 |
| 监测结果 | | | | | |
| 检测项目 | 监测频次 | 实测浓度 (mg/Nm ³) | 折算浓度 (mg/m ³) | 排放速率 (kg/h) | |
| 氮氧化物 | 第一次 | 111 | 119 | 0.42 | |
| | 第二次 | 113 | 122 | 0.49 | |
| | 第三次 | 117 | 125 | 0.52 | |
| | 最大值 | / | 125 | 0.52 | |
| | 标准限值 | / | 400 | / | |
| | 评价 | / | 达标 | / | |
| 二氧化硫 | 第一次 | <3 | <3 | <0.01 | |
| | 第二次 | <3 | <3 | <0.01 | |
| | 第三次 | <3 | <3 | <0.01 | |
| | 最大值 | / | <3 | <0.01 | |
| | 标准限值 | / | 100 | / | |
| | 评价 | / | 达标 | / | |
| 颗粒物 | 第一次 | <20 | <21 | <0.08 | |
| | 第二次 | <20 | <22 | <0.09 | |
| | 第三次 | <20 | <21 | <0.09 | |
| | 最大值 | / | <22 | <0.09 | |
| | 标准限值 | / | 30 | / | |
| | 评价 | / | 达标 | / | |
| 林格曼黑度 | 监测结果 | < 1 (级) | | | |
| | 标准限值 | ≤1 (级) | | | |
| | 评价 | 达标 | | | |
| 附注 | 1. 执行标准：委托方《排污许可证》（证书编号：91460000708857819G001P） 2. 当检测结果小于检出限时，以<检出限值表示 | | | | |



表 2

| 监测点位 | 滤筒编号 | 烟气温度 (°C) | 含湿量 (%) | 标干流量 (Nm ³ /h) | 含氧量 (%) |
|-------|---|----------------------------|---------------------------|------------------------------|---------|
| DA006 | 61# | 112 | 4.8 | 1875 | 5.6 |
| | 62# | 113 | 4.9 | 2053 | 5.5 |
| | 63# | 107 | 4.8 | 1971 | 5.7 |
| 监测结果 | | | | | |
| 检测项目 | 监测频次 | 实测浓度 (mg/Nm ³) | 折算浓度 (mg/m ³) | 排放速率 (kg/h) | |
| 氮氧化物 | 第一次 | 138 | 156 | 0.26 | |
| | 第二次 | 137 | 153 | 0.28 | |
| | 第三次 | 129 | 147 | 0.26 | |
| | 最大值 | / | 156 | 0.28 | |
| | 标准限值 | / | 400 | / | |
| | 评价 | / | 达标 | / | |
| 二氧化硫 | 第一次 | <3 | <3 | <0.06 | |
| | 第二次 | <3 | <3 | <0.06 | |
| | 第三次 | <3 | <3 | <0.06 | |
| | 最大值 | / | <3 | <0.06 | |
| | 标准限值 | / | 100 | / | |
| | 评价 | / | 达标 | / | |
| 颗粒物 | 第一次 | < 20 | < 23 | < 0.04 | |
| | 第二次 | < 20 | < 22 | < 0.04 | |
| | 第三次 | < 20 | < 23 | < 0.04 | |
| | 最大值 | / | < 23 | < 0.04 | |
| | 标准限值 | / | 30 | / | |
| | 评价 | / | 达标 | / | |
| 林格曼黑度 | 监测结果 | 1 (级) | | | |
| | 标准限值 | ≤ 1 (级) | | | |
| | 评价 | 达标 | | | |
| 附注 | 1.执行标准：委托方《排污许可证》（证书编号：91460000708857819G001P） 2.当检测结果小于检出限时，以<检出限值表示。 | | | | |



(二) 无组织废气

| 监测日期：2020.07.09 | | 监测频次：3次/天 | | | |
|---------------------------------|--|-------------------------|-------------------------|-------------------------|-------------------------|
| 监测点位 监测因子及频次 | | 上风向参照点 G1 | 下风向监控点 G2 | 下风向监控点 G3 | 下风向监控点 G4 |
| 挥发性有机物* (mg/m ³) | 第一次 | < 4.05×10 ⁻³ | < 4.05×10 ⁻³ | < 4.05×10 ⁻³ | < 4.05×10 ⁻³ |
| | 第二次 | < 4.05×10 ⁻³ | < 4.05×10 ⁻³ | < 4.05×10 ⁻³ | < 4.05×10 ⁻³ |
| | 第三次 | < 4.05×10 ⁻³ | < 4.05×10 ⁻³ | < 4.05×10 ⁻³ | < 4.05×10 ⁻³ |
| | 最大值 | < 4.05×10 ⁻³ | < 4.05×10 ⁻³ | < 4.05×10 ⁻³ | < 4.05×10 ⁻³ |
| | 评价 | / | 达标 | 达标 | 达标 |
| | 标准限值 | 委托方《排污许可证》/限值：4.0 | | | |
| 臭气浓度 (无量纲) | 第一次 | < 10 | 15 | 12 | 16 |
| | 第二次 | < 10 | 16 | 13 | 12 |
| | 第三次 | < 10 | 14 | 15 | 17 |
| | 最大值 | < 10 | 16 | 15 | 17 |
| | 结果评价 | / | 达标 | 达标 | 达标 |
| | 标准限值 | 委托方《排污许可证》/限值：20 | | | |
| 二氯甲烷 (mg/m ³) | 第一次 | < 0.01 | < 0.01 | < 0.01 | < 0.01 |
| | 第二次 | < 0.01 | < 0.01 | < 0.01 | < 0.01 |
| | 第三次 | < 0.01 | < 0.01 | < 0.01 | < 0.01 |
| | 最大值 | < 0.01 | < 0.01 | < 0.01 | < 0.01 |
| | 结果评价 | / | 达标 | 达标 | 达标 |
| | 标准限值 | 委托方《排污许可证》/限值：4.0 | | | |
| 乙腈 (mg/m ³) | 第一次 | < 0.47 | < 0.47 | < 0.47 | < 0.47 |
| | 第二次 | < 0.47 | < 0.47 | < 0.47 | < 0.47 |
| | 第三次 | < 0.47 | < 0.47 | < 0.47 | < 0.47 |
| | 最大值 | < 0.47 | < 0.47 | < 0.47 | < 0.47 |
| | 结果评价 | / | 达标 | 达标 | 达标 |
| | 标准限值 | 委托方《排污许可证》/限值：3.0 | | | |
| 二甲基甲酰胺* (mg/m ³) | 第一次 | <0.02 | <0.02 | <0.02 | <0.02 |
| | 第二次 | <0.02 | <0.02 | <0.02 | <0.02 |
| | 第三次 | <0.02 | <0.02 | <0.02 | <0.02 |
| | 最大值 | <0.02 | <0.02 | <0.02 | <0.02 |
| | 结果评价 | / | 达标 | 达标 | 达标 |
| | 标准限值 | 委托方《排污许可证》/限值：10 | | | |
| 附注 | 1.当检测结果小于检出限时，以<检出限表示 2.气象条件：风向：西南 风速：1.3m/s 气温：31℃ 气压：101 KPa 3.委托方《排污许可证》（证书编号：91460000708857819G001P） | | | | |



(三) 噪声

| 监测点位 | 声源类型 | 时间段 | 监测时间 | 检测结果 (dB (A)) | 评价结果 |
|----------------|------------------------|-----|-------|------------------|------|
| N1 厂界东侧外 1米 | 厂界噪声 (连续等效 A 声级) | 昼间 | 15:00 | 53.2 | 达标 |
| | | 夜间 | 23:09 | 46.1 | 达标 |
| N2 厂界南侧外 1米 | | 昼间 | 15:11 | 53.2 | 达标 |
| | | 夜间 | 23:21 | 45.6 | 达标 |
| N3 厂界西侧外 1米 | | 昼间 | 15:23 | 55.8 | 达标 |
| | | 夜间 | 23:29 | 44.1 | 达标 |
| N4 厂界北侧外 1米 | | 昼间 | 15:34 | 50.6 | 达标 |
| | | 夜间 | 23:41 | 43.0 | 达标 |

备注：1、评价依据参照《工业企业厂界噪声排放标准》（GB12348-2008）2类标准：昼间：60（dB（A）），夜间：50（dB（A））
2、天气状况：无雨雪、无雷电；昼间风速：1.3m/s、夜间风速：1.4m/s
“昼间”：6:00-22:00 “夜间”：22:00-次日 6:00

三、检测方法和仪器设备一览表

| 检测项目 | 检测方法与方法来源 | 仪器名称/型号 | 方法检出限 (mg/m ³) | |
|-------|-----------|--|-------------------------------|-----------------------|
| 有组织废气 | 挥发性有机物* | 固定污染源废气 挥发性有机物的测定 固相吸附-热脱附/气相色谱-质谱法 HJ 734-2014 | 气质联用仪 6890N-5973 | 8.11×10 ⁻³ |
| | 二甲基甲酰胺* | 环境空气和废气 酰胺类化合物的测定 液相色谱法 HJ 801-2016 | 液相色谱仪 Agilent LC-1100 | 0.1 |
| | 乙腈 | 工作场所空气有毒物质 第133部分：乙腈、丙烯腈和甲基 GBZ/T300.133-2017 | 气相色谱仪 Trace-1300/FYJC-0101 | 0.47 |
| | 二氯甲烷 | 气相色谱法《空气和废气监测分析方法》（第四版）国家环保总局 2003年 | | 0.3 |
| | 甲醇 | 气相色谱法《空气和废气监测分析方法》（第四版）国家环境保护总局（2003年） | | 0.1 |



续表

| 检测项目 | 检测方法与方法来源 | 仪器名称/型号 | 方法检出限 (mg/m ³) |
|---|--|-------------------------------|-------------------------------|
| 有组织废气 | 氮氧化物 固定污染源废气. 氮氧化物的测定. 定电位电解法 HJ693-2014 | 烟尘烟气平行采样仪 3012H/FYJC-0012 | 3 |
| | 颗粒物 固定污染源排气中颗粒物测定与气 态污染物采样方法及修改单 GB/T16157-1996 | 烟尘烟气平行采样仪 3012H/FYJC-0012 | 20 |
| | 二氧化硫 固定污染源排气中二氧化硫的测定 定电位电解法 HJ 57-2017 | 烟尘烟气平行采样仪 3012H/FYJC-0012 | 3 |
| | 烟气黑度 林格曼烟气黑度图法 HJ/T 398-2007 | 林格曼黑度望远镜 SC8010/FYJC-0050 | / |
| 无组织废气 | 挥发性有机物* 固定污染源废气 挥发性有机物的测 定 固相吸附-热脱附/气相色谱-质 谱法 HJ 734-2014 | 气质联用仪 6890N-5973 | 4.05×10 ⁻³ |
| | 二氯甲烷 环境空气 挥发性卤代烃的测定 活 性炭吸附-二硫化碳解析/气相色谱 法 HJ645-2013 | 气相色谱仪 Trace-1300/FYJC-0101 | 0.01 |
| | 二甲基甲 酰胺* 环境空气和废气 酰胺类化合物的测 定 液相色谱法 HJ 801-2016 | 液相色谱仪 Agilent LC-1100 | 0.02 |
| | 乙腈 工作场所空气有毒物质 第 133 部 分: 乙腈、丙烯腈和甲基 GBZ/T300. 133-2017 | 气相色谱仪 Trace-1300/FYJC-0101 | 0.47 |
| | 臭气浓度 三点比较式臭袋法 GB/T 14675-1993 | 臭气袋 | / |
| 噪声 | 《工业企业厂界噪声排放标准》 (GB12348-2008) | 多功能声级计 CEL-240/ FYJC-0049 | / |
| 附注：带*因子为分包项目，分包单位为杭州普洛赛斯检测科技有限公司，资质编号： 171100111484，有效期至 2023 年 12 月 | | | |

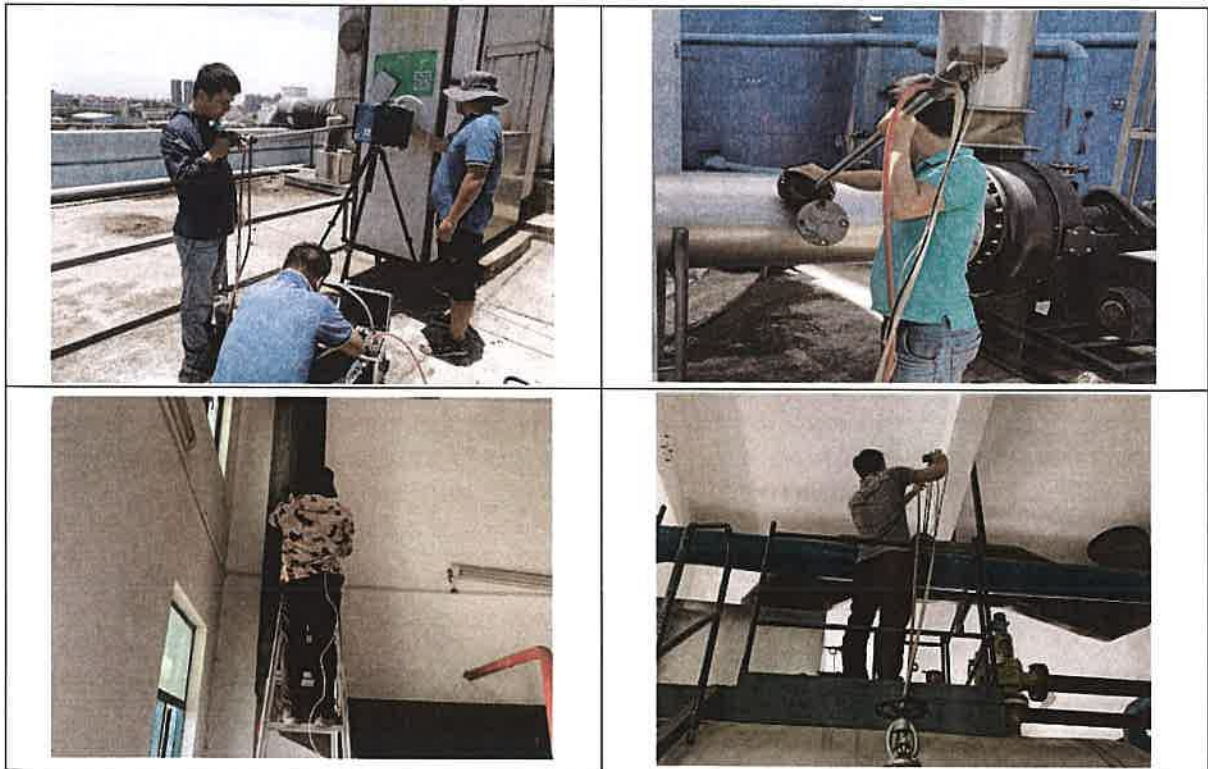


四、附图

(一) 监测点位图



(二) 监测现场照片



——报告结束——

