



# 检测报告

报告编号: ZA-202510009

项目名称: 海南双成药业股份有限公司监测项目  
项目地址: 海南省海口市秀英区兴国路 16 号  
委托单位: 海南双成药业股份有限公司  
报告日期: 2025 年 11 月 17 日

海南泽安检测有限公司

Hainan Ze'an Testing Co., Ltd.

## 说 明

- 1、本报告只适用于检测目的范围。
- 2、本报告涂改、增删无效，无编制者、复核者、审核者、签发人签字无效。
- 3、本报告无本公司检验检测专用章、骑缝章及 CMA 章无效。
- 4、未经本公司书面批准，不得部分复制本报告。
- 5、检测委托方如对本报告有异议，须于收到报告之日起十五日内，向我公司提出，逾期不予受理。
- 6、本报告只对本次采集样品/送检样品检测结果负责。由委托单位自行采集的样品，不对样品来源负责。
- 7、未经本公司书面批准，本报告及数据不得用于商业宣传，违者必究。
- 8、本报告分正、副本共两份，正本交委托方、副本由本单位保存。

---

地址：海南省海口市龙华区金盘工业区南海大道南侧 2 号美国工业村 3-7 单元厂房

邮编：570216

电话：0898-66834226

邮箱：[hnZA@163.com](mailto:hnZA@163.com)

## 一、检测目的

受海南双成药业股份有限公司委托,对海南双成药业股份有限公司监测项目的废气进行检测。

## 二、检测概况

表2-1 基本情况

委托单位	海南双成药业股份有限公司	样品类别	废气
联系人	陈工	采样日期	2025.10.09、2025.10.13
联系电话	18089861782	采样人员	蒙绪鹏、吴仁鹏、吴坤贵、吴文庆
检测点位	详见检测点位示意图	分析日期	2025.10.10~2025.10.16
检测频次	详见检测结果表	分析人员	柯小丹、陈雄英、王小菲等
备注	/		

## 三、样品信息

表3-1 样品信息

采样日期	样品类别	检测点位	经纬度	样品状态描述
2025.10.09	有组织废气	污水处理站废气排放口 (DA017)	110.243342°E 20.003529°N	完好
		危废贮存间废气 (DA032)	110.244610°E 20.003461°N	完好
乙腈回收处理系统废气排放口 (DA013)		110.243342°E 20.003715°N	完好	
DMF回收处理系统废气排放口 (DA014)		110.243441°E 20.003731°N	完好	
2025.10.13	无组织废气	原料药二车间厂内 G5	110.243163°E 20.003422°N	完好
		溶剂精馏车间厂内 G6	110.243314°E 20.003805°N	完好
		厂界外上风向 1#	110.246109°E 20.002757°N	完好
		厂界外下风向 2#	110.242828°E 20.002838°N	完好
		厂界外下风向 3#	110.242761°E 20.003002°N	完好
		厂界外下风向 4#	110.242691°E 20.003247°N	完好

## 四、检测项目、分析方法、所用仪器及检出限

检测项目、分析方法、使用仪器及检出限见表 4-1。

表 4-1 检测项目、分析方法、使用仪器及检出限一览表

样品类型	检测项目	分析及来源	仪器型号/编号	最低检出限
废气	氨	环境空气和废气 氨的测定 纳氏试剂分光光度法 (HJ 533-2009)	轻便三杯风向风速仪 FYF-1、ZA-226 空盒气压表 DYM3 型、ZA-167 智能双路烟气采样器 崂应 3072 型 ZA-214 紫外可见分光光度计 T6新世纪 ZA-009	0.25mg/m <sup>3</sup>
	硫化氢	固定污染源废气 硫化氢的测定 亚甲基蓝分光光度法 (HJ 1388-2024)	紫外可见分光光度计 T6新世纪 ZA-009	0.007mg/m <sup>3</sup>
	臭气浓度	环境空气和废气 臭气的测定 三点比较式臭袋法 (HJ 1262-2022)	/	/
	非甲烷总烃	固定污染源废气 总烃、甲烷和非甲烷总烃的测定 气相色谱法 (HJ 38-2017)	真空箱气袋采样器 KB-6D ZA-178、ZA-179 气相色谱仪 G5 ZA-001	0.07mg/m <sup>3</sup> (以碳计)
	二氯甲烷*	固定污染源废气 挥发性卤代烃的测定 气袋采样-气相色谱法 (HJ 1006-2018)	气相色谱仪 GC-2010 ZT-Lab-463	0.3mg/m <sup>3</sup>
	氨	环境空气 氨的测定 次氯酸钠-水杨酸分光光度法 (HJ 534-2009)	轻便三杯风向风速仪 FYF-1、ZA-226 空盒气压表 DYM3 型、ZA-167 环境空气颗粒物综合 采样器 ZR-3922 ZA-011、ZA-013、 ZA-015、ZA-017 紫外可见分光光度计 T6新世纪 ZA-009	0.004mg/m <sup>3</sup>



续上表

样品类型	检测项目	分析方法及来源	仪器型号/编号	最低检出限
废气	硫化氢	环境空气 硫化氢 亚甲基蓝分光光度法《空气和废气监测分析方法》（第四版）国家环境保护总局（2003年）	紫外可见分光光度计 T6新世纪 ZA-009	0.001mg/m <sup>3</sup>
	颗粒物	环境空气 总悬浮颗粒物的测定重量法 (HJ 1263-2022)	十万分之一天平 ME55 ZA-004	/
	甲醇	固定污染源排气中甲醇的测定 气相色谱法 (HJ/T 33-1999)	气相色谱仪 GC-9790Plus ZA-183	2mg/m <sup>3</sup>
	非甲烷总烃	环境空气 总烃、甲烷和非甲烷总烃的测定 直接进样-气相色谱法 (HJ 604-2017)	真空箱气袋采样器 ZA-163 真空采样器 HP5001 ZA-102 气相色谱仪 G5 ZA-001	0.07mg/m <sup>3</sup> (以碳计)
	二氯甲烷*	环境空气 挥发性有机物的测定 吸附管采样-热脱附/气相色谱-质谱法 (HJ 644-2013)	气相色谱-质谱联用 GCMS-QP2010SE ZT-Lab-288	1.0μg/m <sup>3</sup>
	N, N-二甲基甲酰胺*	环境空气和废气 酰胺类化合物的测定 液相色谱法 (HJ 801-2016)	高校液相色谱仪 LC-2010HT ZT-Lab-293	0.02mg/m <sup>3</sup>

## 五、检测结果

气象要素记录表

采样日期	气温 (°C)	气压 (kPa)	相对湿度 (%RH)	风速 (m/s)	风向	天气状况
2025.10.09	28.7	100.4	76	2.7	东北	多云

污水处理站废气排放口 (DA017) 检测结果见表 5-1。

现场废气工况参数

检测点位	采样日期 及频次	废气温度 (°C)	废气流速 (m/s)	标干流量 (m <sup>3</sup> /h)	排气筒 高度 (m)	截面积 (m <sup>2</sup> )	处理设施
污水处理 站废气排 放口 (DA017)	2025.10.09 第 1 次	28.6	10.0	4971	15	0.159	水喷淋+活 性炭吸附
	2025.10.09 第 2 次	29.9	10.2	5046			
	2025.10.09 第 3 次	30.2	10.0	4939			

表 5-1 污水处理站废气排放口 (DA017) 检测结果

单位: mg/m<sup>3</sup> (标明除外)

检测点位	采样日期及频次	氨		硫化氢		臭气浓度 (无量纲)
		实测浓度	排放速率 (kg/h)	实测浓度	排放速率 (kg/h)	
污水处理站 废气排放口 (DA017)	2025.10.09 第 1 次	1.25	$6.21 \times 10^{-3}$	<0.007	$<3.48 \times 10^{-5}$	131
	2025.10.09 第 2 次	1.35	$6.81 \times 10^{-3}$	<0.007	$<3.53 \times 10^{-5}$	131
	2025.10.09 第 3 次	1.28	$6.32 \times 10^{-3}$	<0.007	$<3.46 \times 10^{-5}$	151
	最大值	1.35	$6.81 \times 10^{-3}$	<0.007	$<3.53 \times 10^{-5}$	151
限值		≤20	/	≤5	/	≤2000
结果评价		达标	/	达标	/	达标
备注	1、本结果只对当时采集的样品负责。 2、检测结果低于检出限时, 用“<+最低检出限(数值)”表示。 3、限值来源于《海南双成药业股份有限公司排污许可证》, 该评价标准由委托单位提供。					

危废贮存间废气（DA032）检测结果见表 5-2。

现场废气工况参数

检测点位	采样日期及频次	废气温度 (°C)	废气流速 (m/s)	标干流量 (m³/h)	排气筒高度 (m)	截面积 (m²)	处理设施
危废贮存间废气 (DA032)	2025.10.09 第 1 次	36.3	9.1	1968	15	0.071	水喷淋+活性炭吸附
	2025.10.09 第 2 次	37.1	8.9	1921			
	2025.10.09 第 3 次	36.8	9.1	1965			

表 5-2 危废贮存间废气（DA032）检测结果

单位：mg/m³（标明除外）

检测点位	采样日期及频次	非甲烷总烃	
		实测浓度	排放速率 (kg/h)
危废贮存间废气 (DA032)	2025.10.09 第 1 次	0.31	$6.04 \times 10^{-4}$
	2025.10.09 第 2 次	0.28	$5.32 \times 10^{-4}$
	2025.10.09 第 3 次	0.27	$5.31 \times 10^{-4}$
	最大值	0.31	$6.04 \times 10^{-4}$
限值		≤60	/
结果评价		达标	/
备注	1、本结果只对当时采集的样品负责。 2、限值来源于《海南双成药业股份有限公司排污许可证》，该评价标准由委托单位提供。		

乙腈回收处理系统废气排放口（DA013）检测结果见表 5-3。

表 5-3 乙腈回收处理系统废气排放口（DA013）检测结果

单位：mg/m<sup>3</sup>

检测点位	采样日期及频次	二氯甲烷*
乙腈回收处理系统废气排放口 (DA013)	2025.10.13 第 1 次	1.2
	2025.10.13 第 2 次	1.7
	2025.10.13 第 3 次	0.8
	最大值	1.7
限值		≤81
结果评价		—
备注	1、本结果只对当时采集的样品负责。 2、标“*”的项目为分包项目，二氯甲烷*分包给浙江中通检测科技有限公司，资质认定证书编号为 211121341561，有效期至 2027 年 09 月 14 日，报告编号为（中通检测）检字第 ZTE202513602 号，分包公司具备相应资质和能力。	

DMF 回收处理系统废气排放口（DA014）检测结果见表 5-4。

表 5-4 DMF 回收处理系统废气排放口（DA014）检测结果

单位：mg/m<sup>3</sup>

检测点位	采样日期及频次	二氯甲烷*
DMF 回收处理系统废气排放口 (DA014)	2025.10.13 第 1 次	1.3
	2025.10.13 第 2 次	1.4
	2025.10.13 第 3 次	1.2
	最大值	1.4
限值		≤81
结果评价		—
备注	1、本结果只对当时采集的样品负责。 2、标“*”的项目为分包项目，二氯甲烷*分包给浙江中通检测科技有限公司，资质认定证书编号为 211121341561，有效期至 2027 年 09 月 14 日，报告编号为（中通检测）检字第 ZTE202513602 号，分包公司具备相应资质和能力。	



无组织废气检测结果见表 5-5、5-6。

气象要素记录表

采样日期及频次		气温 (°C)	气压 (Kpa)	风速 (m/s)	相对湿度 (%RH)	风向	天气状况
2025.10.13	第 1 次	26.8	100.5	2.7	79	东	多云
	第 2 次	27.6	100.6	1.9	82	东	多云
	第 3 次	27.9	100.5	2.5	80	东	多云
	第 4 次	27.2	100.5	2.2	80	东	多云

表 5-5 无组织废气检测结果

单位: mg/m<sup>3</sup>

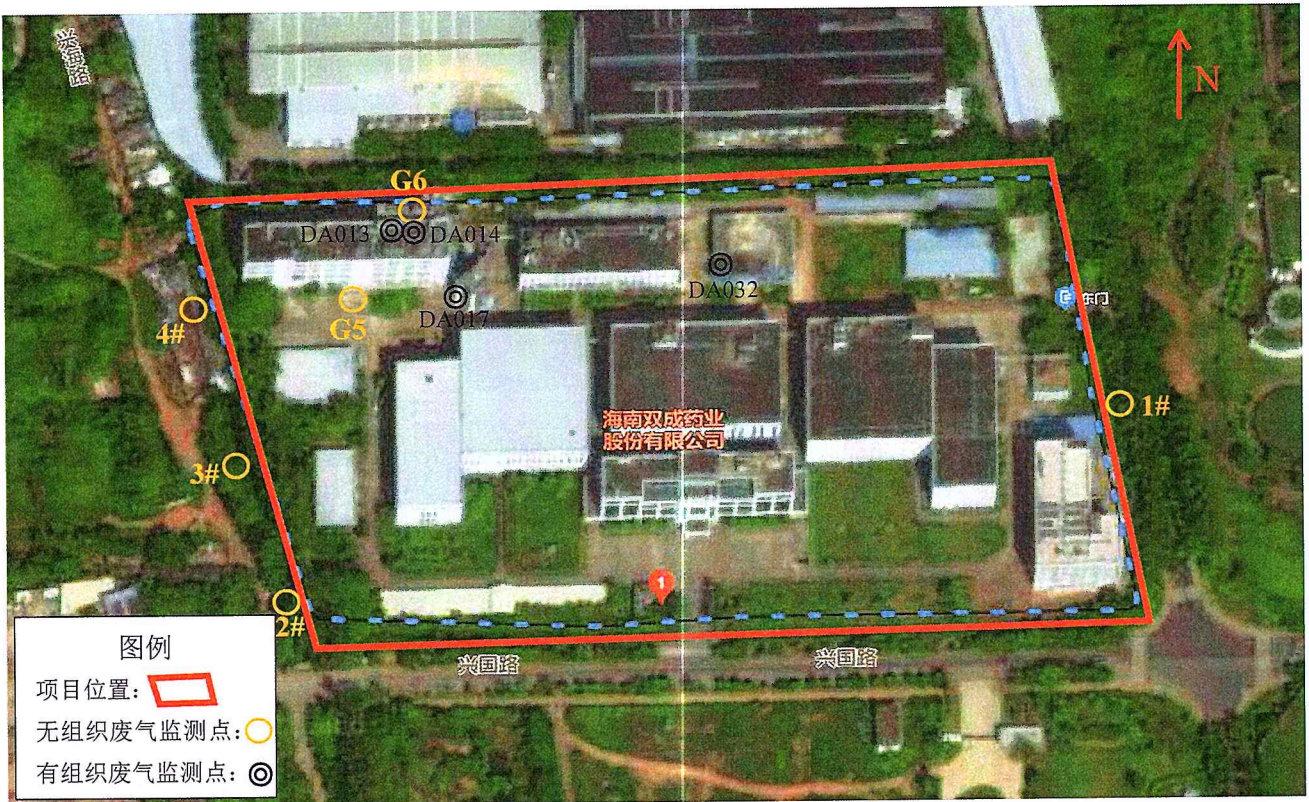
检测点位	采样日期及频次	非甲烷总烃
原料药二车间厂内 G5	2025.10.13 第 1 次	0.50
	2025.10.13 第 2 次	0.49
	2025.10.13 第 3 次	0.48
	2025.10.13 第 4 次	0.49
最大值		0.50
限值		≤6
结果评价		达标
溶剂精馏车间厂区内 G6	2025.10.13 第 1 次	0.38
	2025.10.13 第 2 次	0.32
	2025.10.13 第 3 次	0.32
	2025.10.13 第 4 次	0.34
最大值		0.38
限值		≤6
结果评价		达标
备注	1、本结果只对当时采集的样品负责。 2、限值来源于《海南双成药业股份有限公司排污许可证》，该评价标准由委托单位提供。	

表 5-6 无组织废气检测结果

单位: mg/m<sup>3</sup> (臭气浓度除外)

检测点位	采样日期及频次	氨	硫化氢	臭气浓度 (无量纲)	颗粒物	甲醇	非甲烷 总烃	二氯 甲烷*	N,N-二甲 基甲酰胺*
厂界外 上风向 1#	2025.10.13 第 1 次	0.044	<0.001	<10	0.172	<2	0.44	<1.0×10 <sup>-3</sup>	<0.02
	2025.10.13 第 2 次	0.043	<0.001	<10	0.174	<2	0.42	<1.0×10 <sup>-3</sup>	<0.02
	2025.10.13 第 3 次	0.047	<0.001	<10	0.178	<2	0.42	<1.0×10 <sup>-3</sup>	<0.02
	2025.10.13 第 4 次	0.039	<0.001	<10	0.172	<2	0.41	<1.0×10 <sup>-3</sup>	<0.02
厂界外 下风向 2#	2025.10.13 第 1 次	0.079	<0.001	<10	0.284	<2	0.54	<1.0×10 <sup>-3</sup>	<0.02
	2025.10.13 第 2 次	0.084	<0.001	<10	0.280	<2	0.51	<1.0×10 <sup>-3</sup>	<0.02
	2025.10.13 第 3 次	0.078	<0.001	<10	0.290	<2	0.52	<1.0×10 <sup>-3</sup>	<0.02
	2025.10.13 第 4 次	0.075	<0.001	<10	0.278	<2	0.49	<1.0×10 <sup>-3</sup>	<0.02
厂界外 下风向 3#	2025.10.13 第 1 次	0.053	<0.001	<10	0.293	<2	0.48	<1.0×10 <sup>-3</sup>	<0.02
	2025.10.13 第 2 次	0.057	<0.001	<10	0.286	<2	0.49	<1.0×10 <sup>-3</sup>	<0.02
	2025.10.13 第 3 次	0.061	<0.001	<10	0.283	<2	0.51	<1.0×10 <sup>-3</sup>	<0.02
	2025.10.13 第 4 次	0.055	<0.001	<10	0.280	<2	0.51	<1.0×10 <sup>-3</sup>	<0.02
厂界外 下风向 4#	2025.10.13 第 1 次	0.057	<0.001	<10	0.291	<2	0.49	<1.0×10 <sup>-3</sup>	<0.02
	2025.10.13 第 2 次	0.060	<0.001	<10	0.286	<2	0.48	<1.0×10 <sup>-3</sup>	<0.02
	2025.10.13 第 3 次	0.061	<0.001	<10	0.290	<2	0.47	<1.0×10 <sup>-3</sup>	<0.02
	2025.10.13 第 4 次	0.060	<0.001	<10	0.287	<2	0.49	<1.0×10 <sup>-3</sup>	<0.02
最大值		0.084	<0.001	<10	0.291	<2	0.52	<1.0×10 <sup>-3</sup>	<0.02
限值		≤1.5	≤0.06	≤20	≤1.0	≤12	≤4.0	≤4.0	≤10
结果评价		达标	达标	达标	达标	达标	达标	—	—
备注	1、本结果只对当时采集的样品负责。 2、检测结果低于检出限时，用“<检出限（数据）”表示。 3、限值来源于《海南双成药业股份有限公司排污许可证》，该评价标准由委托单位提供。 4、标“*”的项目为分包项目，二氯甲烷*、N，N-二甲基甲酰胺*分包给浙江中通检测科技有限公司，资质认定证书编号为 211121341561，有效期至 2027 年 09 月 14 日，报告编号为（中通检测）检字第 ZTE202513602 号，分包公司具备相应资质和能力。								



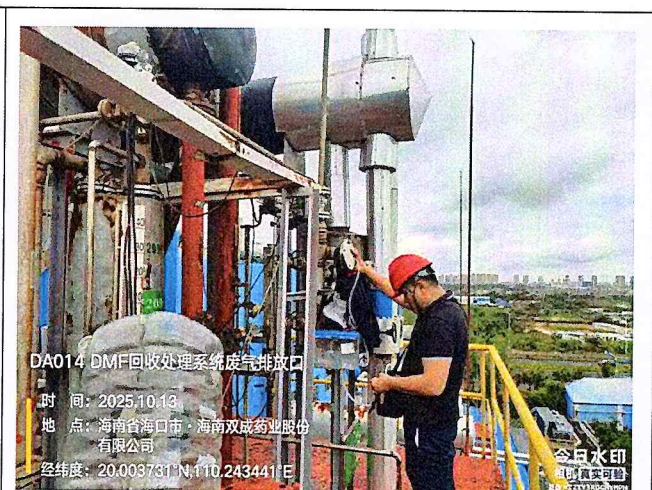


图一 检测点位示意图

现场采样照片:











\*\*\*报告结束\*\*\*



报告编制: 黄金野 复核人: 陈文翔 审核人: 我念 签发人: 黄金野  
 签发日期: 2025-11-17

