

# 检测报告



212112050326  
有效期至:2027年07月20日

报告编号: LJGK-202504011

项目名称: 海南双成药业股份有限公司监测项目

项目地址: 海南省海口市秀英区兴国路 16 号

委托单位: 海南双成药业股份有限公司

报告日期: 2025 年 04 月 23 日



海南绿境高科检测有限公司



Hainan Lvjing Hi-Tech Testing Co., Ltd.

## 说 明

- 1、本报告只适用于检测目的范围。
- 2、本报告涂改、增删无效，无编制者、复核者、审核者、签发人签字无效。
- 3、本报告无本公司检验检测专用章、骑缝章及 CMA 章无效。
- 4、未经本公司书面批准，不得部分复制本报告。
- 5、检测委托方如对本报告有异议，须于收到报告之日起十五日内，向我公司提出，逾期不予受理。
- 6、本报告只对本次采集样品/送检样品检测结果负责。由委托单位自行采集的样品，不对样品来源负责。
- 7、未经本公司书面批准，本报告及数据不得用于商业宣传，违者必究。
- 8、本报告分正、副本共两份，正本交委托方、副本由本单位保存。

---

地址：海南省海口市龙华区金盘工业区南海大道南侧 2 号美国工业村 3-7 单元厂房

邮编：570216

电话：0898-66834226

邮箱：[hnljgk@163.com](mailto:hnljgk@163.com)

## 一、检测目的

受海南双成药业股份有限公司委托，对海南双成药业股份有限公司监测项目的废气进行检测。

## 二、检测概况

表2-1 基本情况

委托单位	海南双成药业股份有限公司	样品类别	废气
联系人	陈工	采样日期	2025.04.08
联系电话	18089861782	采样人员	欧王桐、周昌权、张运辉、叶修甫
检测点位	详见检测点位示意图	分析日期	2025.04.09
检测频次	详见检测结果表	分析人员	王春美、林蕊等
备注	/		

## 三、样品信息

表3-1 样品信息

采样日期	样品类别	检测点位	经纬度	样品状态描述
2025.04.08	废气	污水处理站废气排放口 (DA017)	110.243525°E 20.003459°N	完好

## 四、检测项目、分析方法、所用仪器及检出限

检测项目、分析方法、使用仪器及检出限见表 4-1。

表 4-1 检测项目、分析方法、使用仪器及检出限一览表

样品类型	检测项目	分析及来源	仪器型号/编号	最低检出限
废气	氨	环境空气和废气 氨的测定 纳氏试剂分光光度法 (HJ 533-2009)	轻便三杯风向风速仪 FYF-1、LJ-168 空盒气压表 DYM3 型、LJ-057 阻容法烟气含湿量多 功能检测器崂应 1062E 型 LJ-215 紫外可见分光光度计 T6新世纪 LJ-009	0.25mg/m <sup>3</sup>

续上表

样品类型	检测项目	分析方法及来源	仪器型号/编号	最低检出限
废气	硫化氢	环境空气 硫化氢 亚甲基蓝分光光度法 《空气和废气监测分析方法》（第四版增补版） 国家环境保护总局（2003年）	紫外可见分光光度计 T6新世纪 LJ-009	0.001mg/m <sup>3</sup>
	臭气浓度	环境空气和废气 臭气的测定 三点比较式臭袋法（HJ 1262-2022）	/	/

## 五、检测结果

污水处理站废气排放口（DA017）检测结果见表 5-1。

气象要素记录表

采样日期	气温 (°C)	气压 (kPa)	相对湿度 (%RH)	风速 (m/s)	风向	天气状况
2025.04.08	26.7	101.3	67	2.2	东北	多云

现场废气工况参数

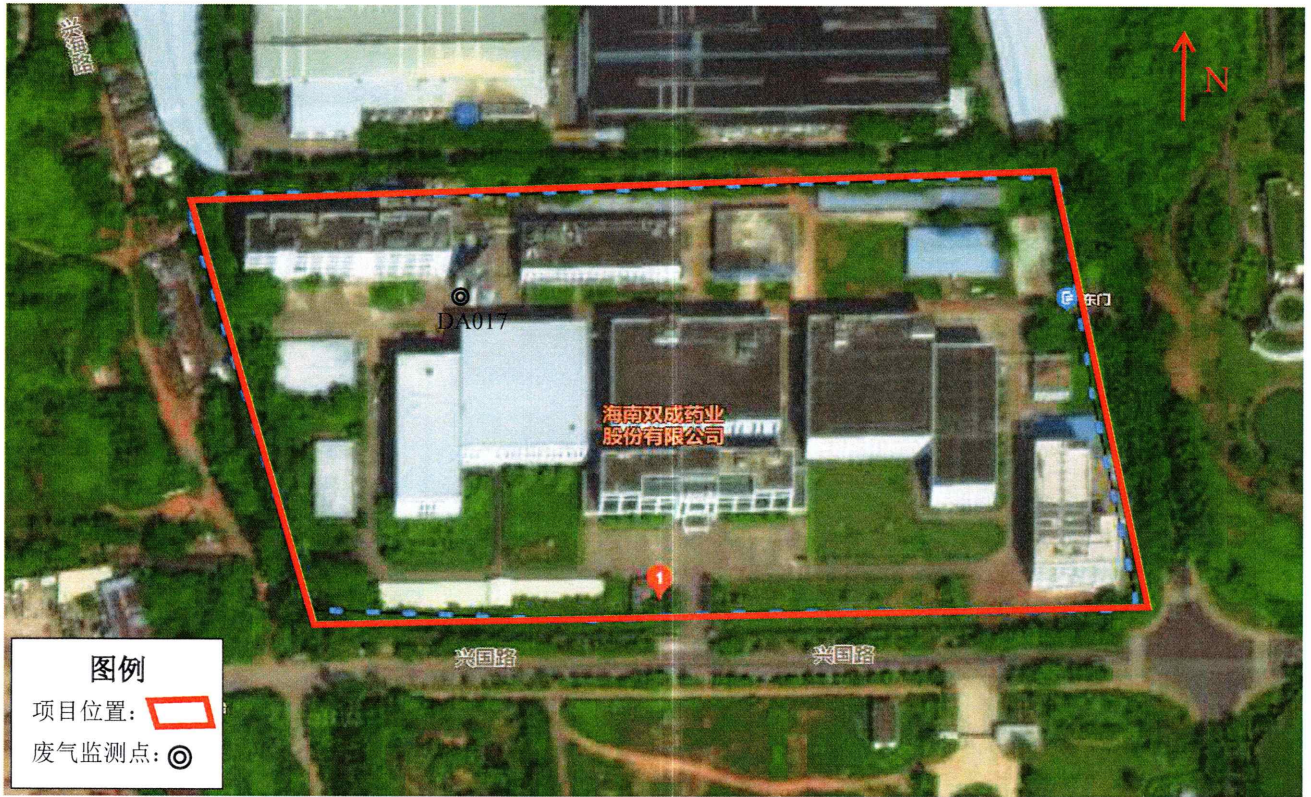
检测点位	采样日期及频次	废气温度 (°C)	废气流速 (m/s)	标干流量 (m <sup>3</sup> /h)	排气筒高度 (m)	截面积 (m <sup>2</sup> )	处理设施
污水处理站 废气排放口 (DA017)	2025.04.08 第 1 次	28.7	11.7	5817	15	0.159	水喷淋+活性炭吸附
	2025.04.08 第 2 次	28.9	12.0	5959			
	2025.04.08 第 3 次	29.1	11.0	5457			

表 5-1 污水处理站废气排放口（DA017）检测结果

单位：mg/m<sup>3</sup>（标明除外）

检测点位	采样日期及频次	氨		硫化氢		臭气浓度 (无量纲)
		实测浓度	排放速率 (kg/h)	实测浓度	排放速率 (kg/h)	
污水处理站 废气排放口 (DA017)	2025.04.08 第 1 次	14.8	$8.61 \times 10^{-2}$	<0.001	$<5.82 \times 10^{-6}$	269
	2025.04.08 第 2 次	14.4	$8.58 \times 10^{-2}$	<0.001	$<5.96 \times 10^{-6}$	309
	2025.04.08 第 3 次	14.8	$8.08 \times 10^{-2}$	<0.001	$<5.46 \times 10^{-6}$	269
	最大值	14.8	$8.61 \times 10^{-2}$	<0.001	$<5.96 \times 10^{-6}$	309
限值		≤20	/	≤5	/	≤2000
结果评价		达标	/	达标	/	达标
备注	1、本结果只对当时采集的样品负责。 2、检测结果低于检出限时，用“<+最低检出限（数值）”表示。 3、限值来源于《海南双成药业股份有限公司排污许可证》，该评价标准由委托单位提供。					





图一 检测点位示意图

\*\*\*报告结束\*\*\*



报告编制: 黄金军 复核人: 陈文雅 审核人: 符志 签发人: 黄金军

签发日期: 2025-6-23

